



Biblioteca
Universidad Zaragoza

SUBCOMISIÓN DE FORMACIÓN EN COMPETENCIAS INFORMACIONALES

Resultados Plan de Formación CI curso
2010/2011

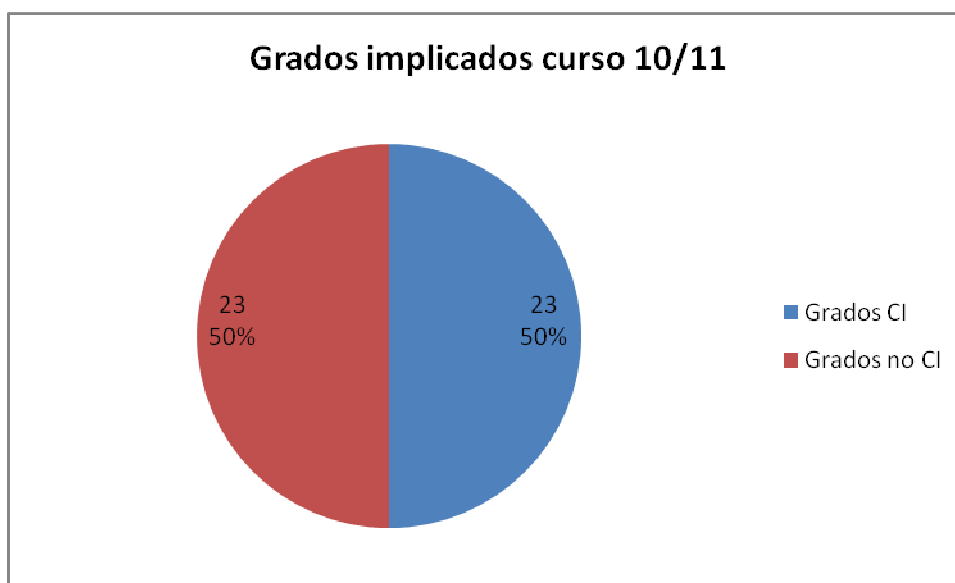
Junio 2011



RESULTADOS PLAN DE FORMACIÓN CI curso 2010/2011

De la integración del curso

En la UZ se imparten este curso académico un total de 46 grados¹. El curso se ha integrado en **23** de ellos, lo que significa que en este primer año de implantación, se ha integrado en un **50 %** de los grados.

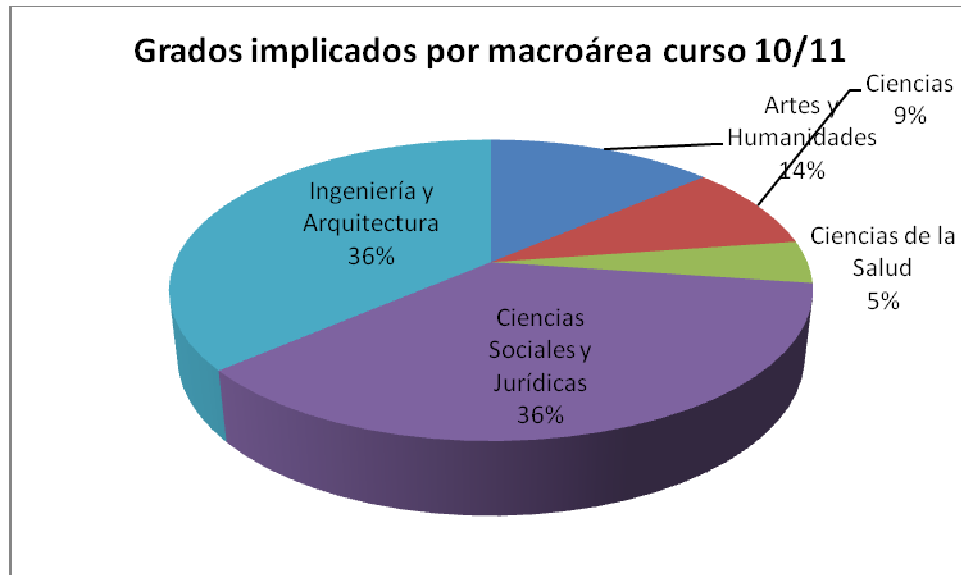


Para el análisis, tenemos en cuenta los 46 grados que se imparten en la UZ. No se cuenta: Programación conjunta en Derecho y ADE, ni los grados que se imparten en los centros adscritos: 4 en la Escuela Universitaria Politécnica de la Almunia, 1 en la Escuela de Turismo, 1 en el Centro Universitario de la Defensa, 1 en la Escuela Universitaria de Enfermería de Huesca y 1 en la Escuela Universitaria de Enfermería de Teruel. Contabilizando estos grados la suma es 54.

¹ Hay que tener en cuenta que 6 de ellos se imparten en más de un centro. Se contabilizan como grados únicos aunque el curso se oferta en los distintos centros donde se imparte.

Medicina (en 2 centros)
ADE (en 3 centros)
Maestro en Educación Infantil (en 3 centros)
Maestro en Educación Primaria (en 3 centros)
Ingeniería Informática (en 2 centros)
Ingeniería Electrónica y Automática (en 2 centros)

El reparto porcentual por macroárea de conocimiento de los 23 grados en los que se ha integrado el curso es el siguiente:



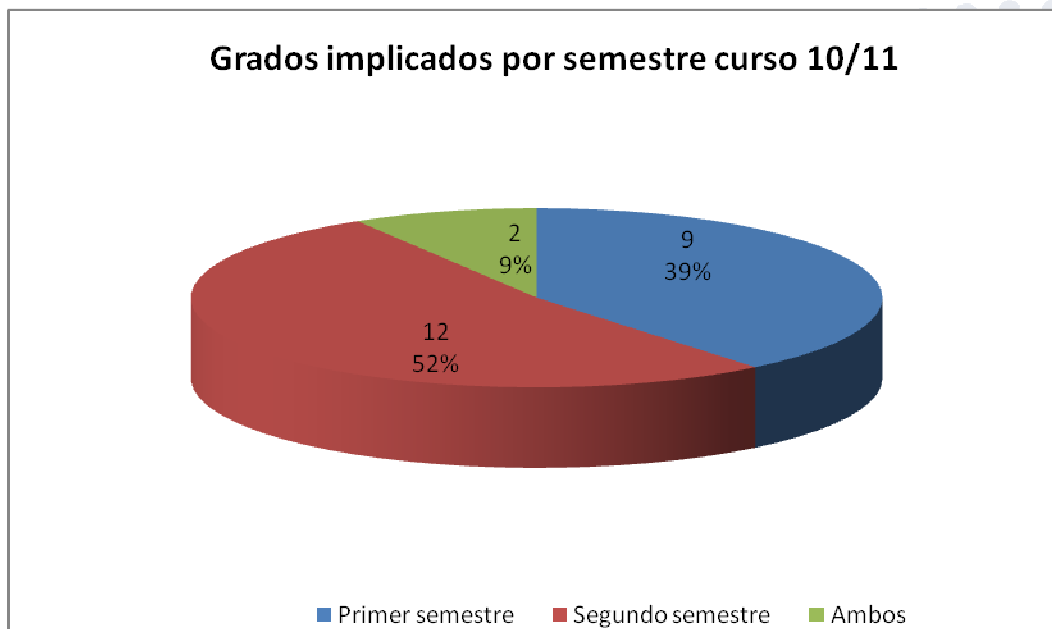
Las macroáreas más implicadas han sido Ciencias Sociales y Jurídicas y Arquitectura e Ingeniería. Las menos, Ciencias de la Salud y Ciencias.

En la siguiente tabla aparecen relacionados los grados, por macroárea, con indicación de aquellos en los que se ha integrado el curso y en qué semestre.

Macroárea	Grados (implicados sombreados)	Semestre
Artes y Humanidades	Grado en Filosofía	
	Grado en Estudios Clásicos	2
	Grado en Estudios Ingleses	
	Grado en Filología Hispánica	2
	Grado en Historia	
	Grado en Historia del Arte	
Ciencias	Grado en Bellas Artes	2
	Grado en Lenguas Modernas	
	Grado en Geología	
	Grado en Óptica y Optometría	
	Grado en Biotecnología	
	Grado en Física	
Ciencias de la Salud	Grado en Matemáticas	
	Grado en Química	
	Grado en Ciencia y Tecnología de los Alimentos	1
	Grado en Ciencias Ambientales	1
	Grado en Medicina (en 2 centros)	
	Grado en Veterinaria	2
Ciencias de la Salud	Grado en Enfermería	
	Grado en Fisioterapia	
	Grado en Terapia Ocupacional	
	Grado en Nutrición y Dietética Humana	
	Grado en Odontología	

Ciencias Sociales y Jurídicas	Grado en Administración y Dirección de Empresas (en 3 centros)	2 y 2
	Grado en Gestión y Administración Pública	1
	Grado en Economía	
	Grado en Finanzas y Contabilidad	
	Grado en Marketing e Investigación de Mercados	
	Grado en Derecho	
	Grado en Periodismo	2
	Grado en Información y Documentación	1
	Grado en Geografía y Ordenación del Territorio	1
	Grado en Maestro en Educación Infantil (en 3 centros)	1
	Grado en Maestro en Educación Primaria (en 3 centros)	1
	Grado en Trabajo Social	2
Ingeniería y Arquitectura	Grado en Relaciones Laborales y Recursos Humanos	2
	Grado en Ciencias de la Actividad Física y del Deporte	
	Grado en Psicología	
	Arquitectura	2
	Grado en Ingeniería Agroalimentaria y del Medio Rural	1
	Grado en Ingeniería de Tecnologías Industriales	2
	Grado en Ingeniería de Tecnologías y Servicios de Telecomunicación	2
	Grado en Ingeniería Informática (en 2 centros)	1 y 2
	Grado en Ingeniería Química	2
	Grado en Ingeniería en Diseño Industrial y Desarrollo del Producto	2
Grado en Ingeniería Eléctrica	1 y 2	
Grado en Ingeniería Electrónica y Automática (en 2 centros)		
Grado en Ingeniería Mecánica		

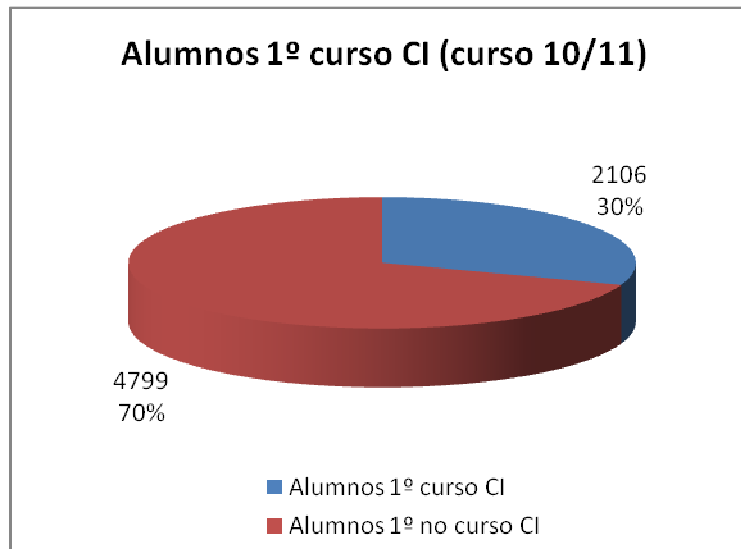
En cuanto a la distribución por semestre, más de la mitad de los cursos se han desarrollado en el segundo semestre. Los que se han realizado en ambos semestres corresponden a grados impartidos en más de un centro²:



² Grado en Medicina (en 2 centros), Grado en Administración y Dirección de Empresas (en 3 centros), Grado en Maestro en Educación Infantil (en 3 centros), Grado en Maestro en Educación Primaria (en 3 centros), Grado en Ingeniería Informática (en 2 centros) y Grado en Ingeniería Electrónica y Automática (en 2 centros).

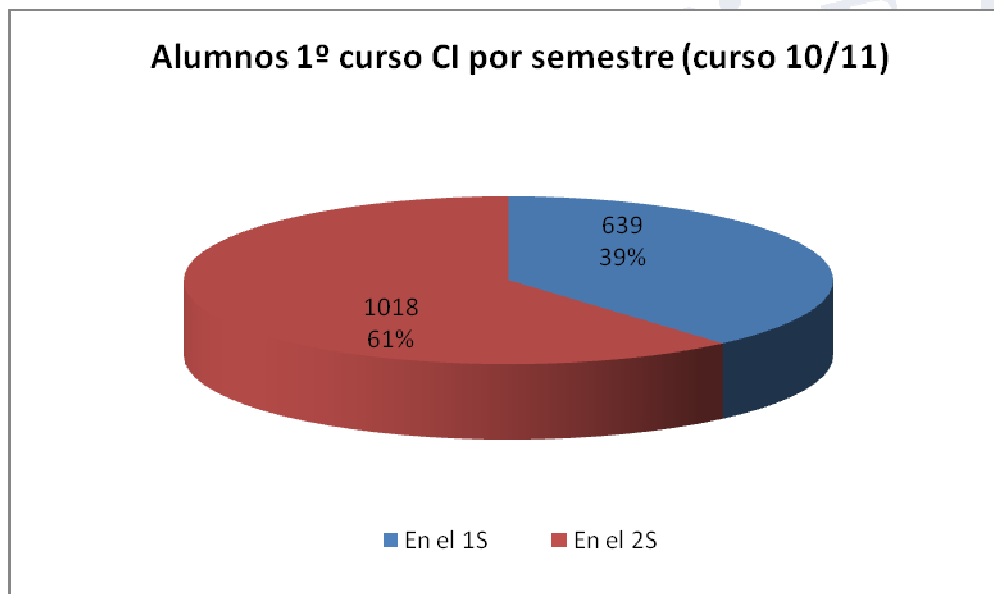
De los alumnos

Los alumnos de primer curso matriculados en los 23 grados implicados son 2.106, lo que supone un 30,49 % del total de alumnos de nuevo ingreso de la UZ.



En la Universidad de Zaragoza han comenzado estudios de grado el curso académico 2010/11, un total de 7.683 alumnos³. A efectos de nuestro análisis, contabilizamos 6.905, pues no tenemos en cuenta los alumnos matriculados en grados que se imparten en centros adscritos, en los que no está presente la BUZ⁴

Por semestre, los alumnos que han realizado el curso este primer año de implantación.

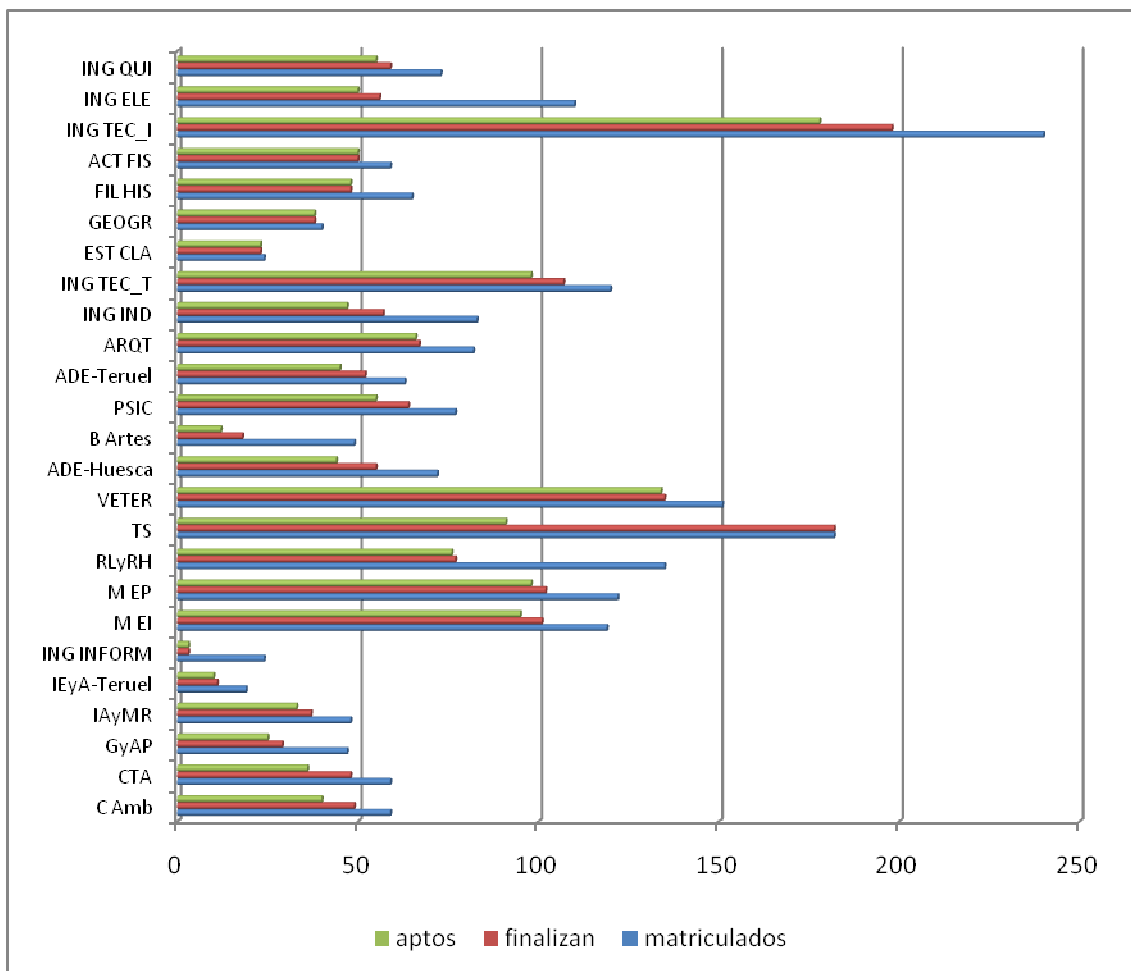


³ Fuente: Información académica. <http://wzar.unizar.es/servicios/primer/6estad/curso.pdf>

⁴ Escuela Universitaria Politécnica de la Almunia: 308; Centro Universitario de la Defensa: 305; Escuela Universitaria de Turismo: 78, Escuela Universitaria de Enfermería de Huesca: 52; y Escuela Universitaria de Enfermería de Teruel: 35

Considerando la formación a alumnos de nuevo ingreso en general, además de los 1.657 alumnos que han realizado formación virtual, 2.808 han recibido formación presencial (jornadas de bienvenida, formación en clase). En porcentaje llegamos al 64'66 % (4.465) los alumnos de nuevo ingreso que reciben formación sobre los recursos y servicios de la biblioteca cuando entran en la universidad.

Alumnos por grado curso 10/11



Matriculados: total de alumnos matriculados en el curso Moodle (coincide con el total de alumnos matriculados en primer curso –carga automática desde SIGMA)

Finalizan: alumnos que han realizado el curso

Aptos: alumnos que han superado el curso



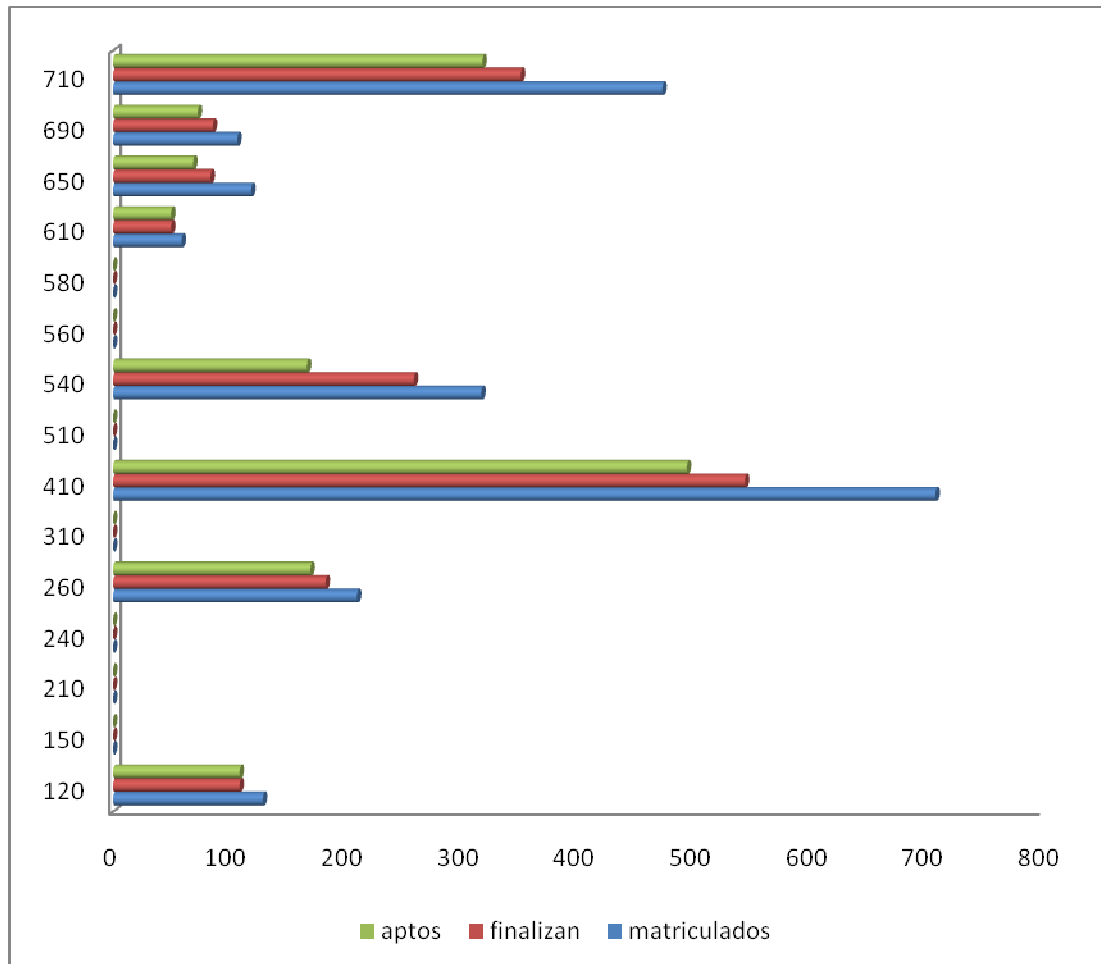
Grado	matriculados	finalizan	aptos	tasa rendimiento	tasa éxito
ING TEC_I	240	198	178	74,17	89,90
TS	182	182	91	50,00	50,00
VETER	151	135	134	88,74	99,26
RLyRH	135	77	76	56,30	98,70
M EP	122	102	98	80,33	96,08
ING TEC_T	120	107	98	81,67	91,59
M EI	119	101	95	79,83	94,06
ING ELE	110	56	50	45,45	89,29
ING IND	83	57	47	56,63	82,46
PSIC	77	64	55	71,43	85,94
ING QUI	73	59	55	75,34	93,22
ADE-Huesca	72	55	44	61,11	80,00
ARQT	82	67	66	77,27	87,93
FIL HIS	65	48	48	73,85	100,00
ADE-Teruel	63	52	45	71,43	86,54
C Amb	59	49	40	67,80	81,63
CTA	59	48	36	61,02	75,00
ACT FIS	59	50	50	84,75	100,00
B Artes	49	18	12	24,49	66,67
IAyMR	48	37	33	68,75	89,19
GyAP	47	29	25	53,19	86,21
GEOGR	40	38	38	95,00	100,00
ING INFORM	24	3	3	12,50	100,00
EST CLA	24	23	23	95,83	100,00
IEyA-Teruel	19	11	10	52,63	90,91

Tasa de rendimiento: relación porcentual entre el número de aptos y el número de matriculados en el curso

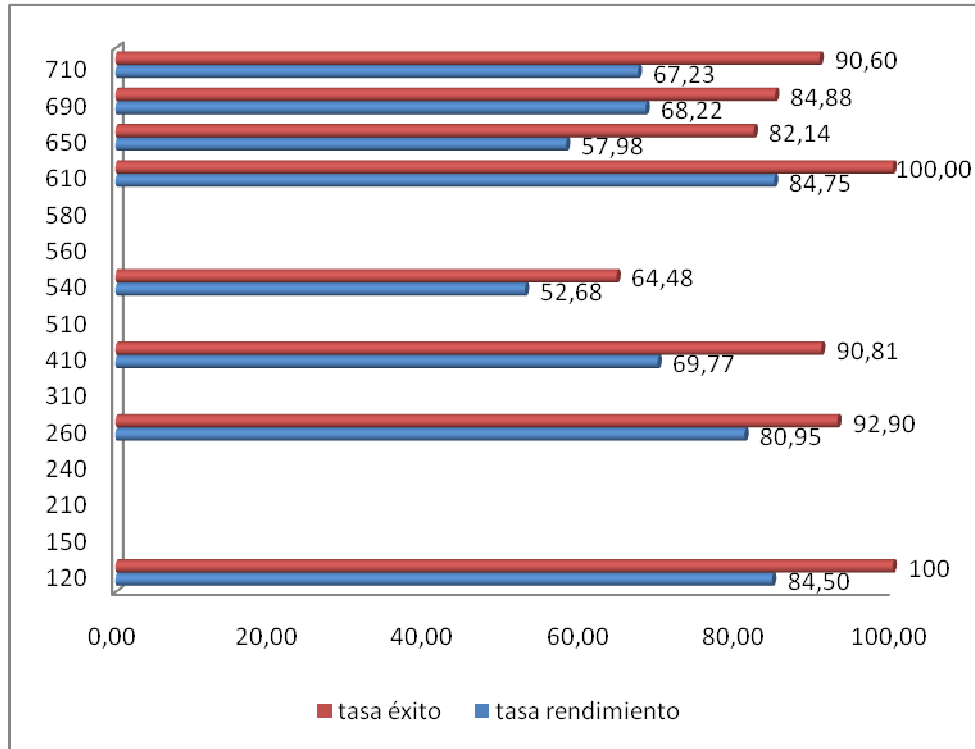
Tasa de éxito: relación porcentual entre el número de aptos y el número de alumnos que finalizan el curso



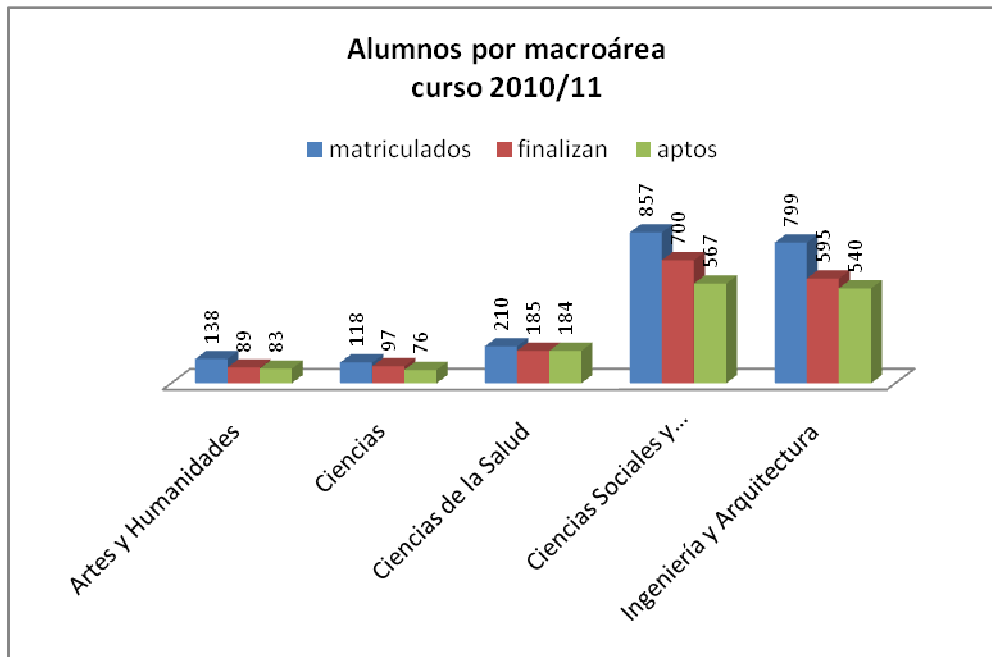
Alumnos por biblioteca (curso 10/11)



Tasas de rendimiento y éxito por biblioteca (curso 10/11)

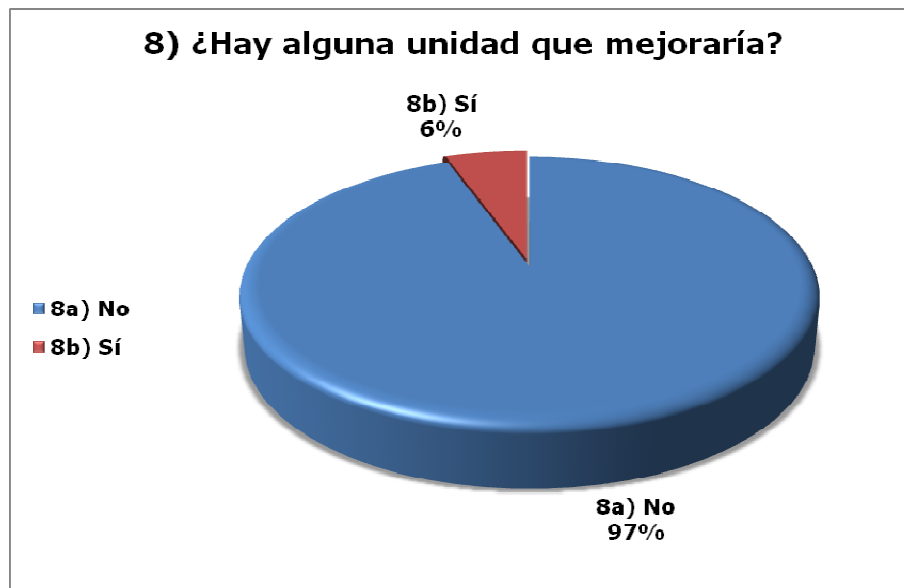


Biblioteca	tasa rendimiento	tasa éxito
120	84,50	100
260	80,95	92,90
410	69,77	90,81
540	52,68	64,48
610	84,75	100,00
650	57,98	82,14
690	68,22	84,88
710	67,23	90,60

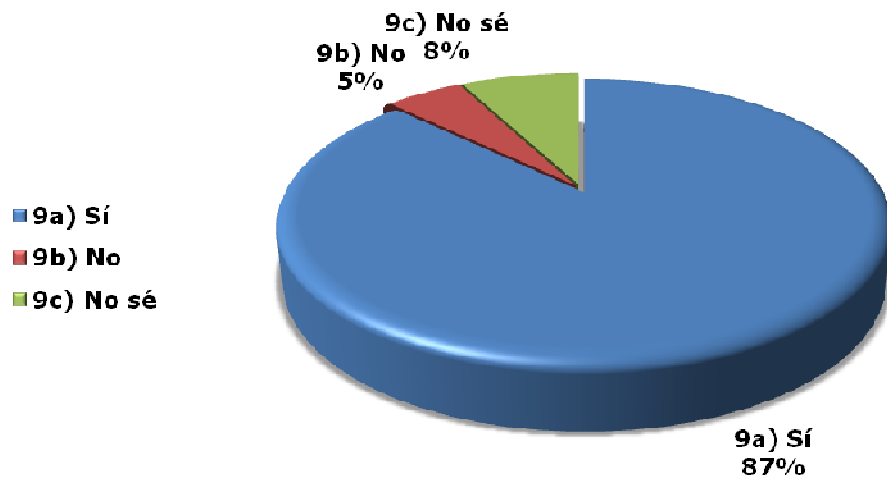


Macroárea	matriculados	finalizan	aptos
Artes y Humanidades	138	89	83
Ciencias	118	97	76
Ciencias de la Salud	210	185	184
Ciencias Sociales y Jurídicas	857	700	567
Ingeniería y Arquitectura	799	595	540

De la satisfacción de los alumnos



9) ¿Cree que el curso le ha ayudado a adquirir nuevos conocimientos y habilidades?



11) ¿Piensa que el curso le ayudará en su formación académica?

