



Biblioteca
Universidad Zaragoza



Subcomisión Formación en CI

Informe para el Comité de Calidad de la BUZ
20 de junio de 2012

ÍNDICE

0. Introducción
1. Resultados según objetivos: evolución de los datos en los cursos académicos 2010-2011 y 2011-2012
 - a. Objetivo 1: Consolidar y ampliar el plan de formación en CI dirigido a todos los alumnos de primer curso de grado de la UZ
 - b. Objetivo 3. Incorporar la actividad de aprendizaje a las guías docentes de las asignaturas de primero de grado
 - c. Objetivo 2. Utilizar el modelo de enseñanza semi-presencial como manera de llegar a todos los alumnos, a través de la plataforma de docencia virtual Moodle
2. Resultados Plan de Formación CI curso 11/12
 - a. Datos perfil del alumnado que ha realizado el curso
 - b. Datos de participación
 - c. Datos de aprovechamiento
 - d. Datos de aprendizaje a partir de la evaluación de los profesores
3. Satisfacción de los agentes implicados (alumnos, profesores, formadores)
 - a. Satisfacción de los alumnos (fuente: Encuesta satisfacción y Foro de debate (tema Valoración y sugerencias)
 - b. Satisfacción de los profesores (Fuente: Cuestionario valoración/satisfacción PDI)
 - c. Valoración de los formadores (Fuente: Formulario recogida de datos)
4. Ficha-resumen resultados curso 11/12
5. Anexos
 - a. Anexo 1. Ficha proyecto CI (actualizada a 20/6/12)
 - b. Anexo 2. Mapa de las CI en la UZ
 - c. Anexo 3. Resultados satisfacción alumnos por macroárea y por biblioteca
 - d. Anexo 4. Resultados satisfacción alumnos a partir de la "Encuesta de satisfacción" y del tema "Valoración y sugerencias" del Foro de debate.

INTRODUCCIÓN

Se presentan los resultados de la aplicación del proyecto de la BUZ Plan de Formación en Competencias Informacionales (CI) en el curso académico 2011-2012.

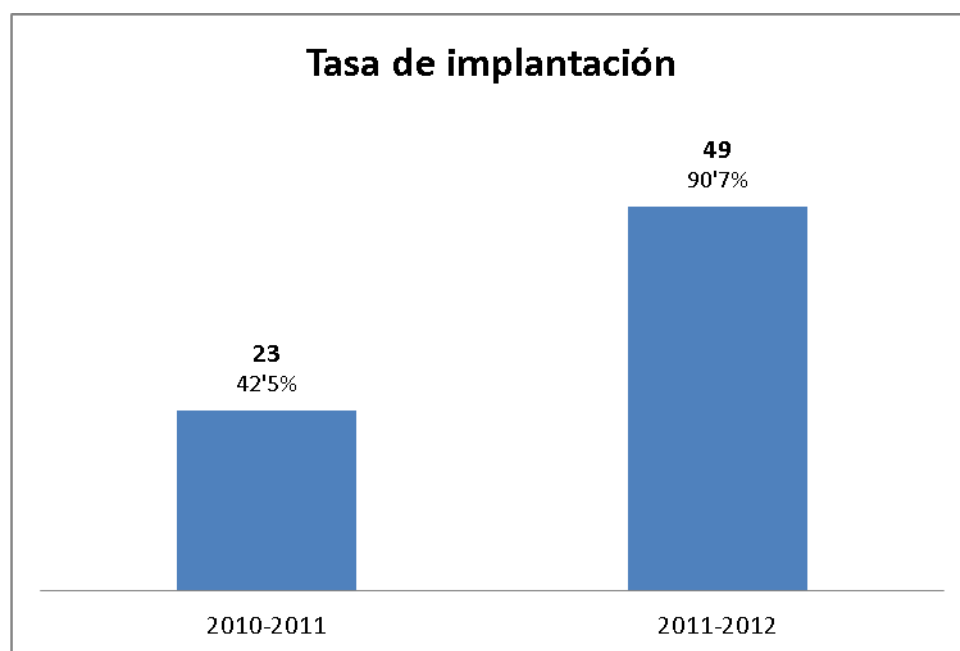
A partir de los objetivos específicos del proyecto (reflejados en la Ficha de proyecto, anexo 1) y de los objetivos operacionales planteados por la Subcomisión de Formación en CI para el curso 2011-2012, se ofrecen resultados y estado de la cuestión de las distintas acciones desarrolladas.

RESULTADOS SEGÚN OBJETIVOS: EVOLUCIÓN DE LOS DATOS CURSOS 10/11-11/12

Objetivo 1. Consolidar y ampliar el plan de formación en CI dirigido a todos los alumnos de primer curso de grado de la UZ

Este objetivo, que contribuye al objetivo estratégico de la BUZ "Integración de la oferta formativa de la biblioteca en los planes educativos de la universidad", se ha desarrollado a través de la implementación, por segundo curso académico consecutivo, de la actividad de aprendizaje "Gestión de la información en el Grado en..." (nivel básico), en los títulos de grado de la universidad.

En el **curso académico 2011-2012** el curso se ha **impartido en 49 de los 54 grados** que se estudian en la UZ (incluidos los centros adscritos), lo que supone una **tasa de implantación del 90'74%**.



Tasa de implantación

Porcentaje de grados en los que se imparte el curso sobre el total de grados que se imparten en la universidad.

Los títulos de grado en los que hasta el momento no se imparte el curso, son los siguientes:

- Grado en Derecho
- Grado en Filosofía
- Grado en Periodismo
- Grado en Turismo (adscrito)

No se tiene en cuenta el Grado en Información y Documentación, por contar con estas competencias como específicas.

Por otra parte, los siguientes títulos de grado no tienen incorporado el curso en todas sus sedes, en concreto:

- Grado en Enfermería (sede Huesca –adscrito)
- Grado en Medicina (sede Zaragoza)
- Grado en Maestro en Educación Infantil (sedes Huesca y Zaragoza)
- Grado en Maestro en Educación Primaria (sedes Huesca y Zaragoza)

En Anexo 2 se muestra tabla-resumen con la situación de las de las CI en la UZ.

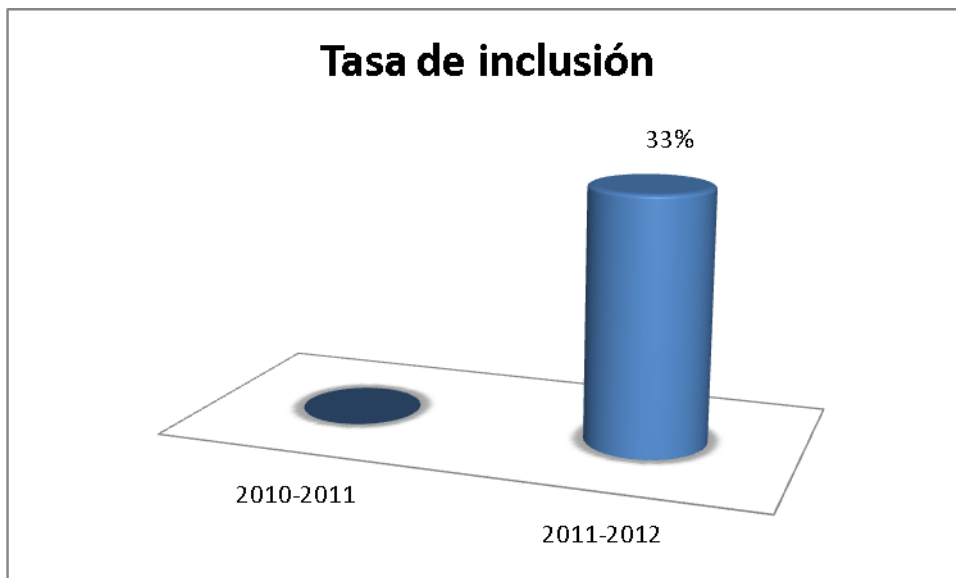
Objetivo 3. Incorporar la actividad de aprendizaje a las guías docentes de las asignaturas de primero de grado.

Otro de los objetivos ligados a la integración es “Incorporar la actividad de aprendizaje a las guías docentes (GD) de las asignaturas de primero de grado”. En el curso 10/11, primero de la aplicación del plan, el curso no aparecía en las GD (hay que tener en cuenta las fechas en las que éstas se actualizan, e incluso, que en algunos grados no todas las asignaturas contaban con su GD).

Este curso académico, son **18 los grados** en los que se ha **incorporado el curso en la GD de la asignatura** en la que se integra la actividad (dentro de la sección *Actividades y recursos*), lo que supone **un 33% del total de grados** en los que se imparte el curso.

Para facilitar esta tarea al profesorado, se les proporciona una “recomendación” para describir la actividad (un ejemplo de aplicación, Grado en Veterinaria, asignatura *Embriología y anatomía I*:

<http://titulaciones.unizar.es/asignaturas/28405/actividades11.html>

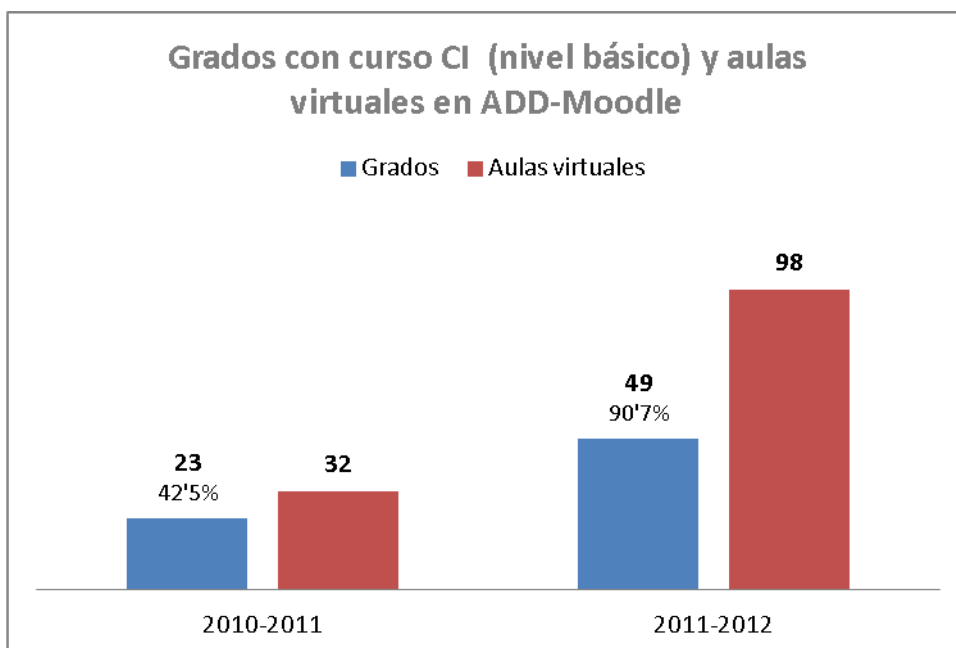


Tasa de inclusión

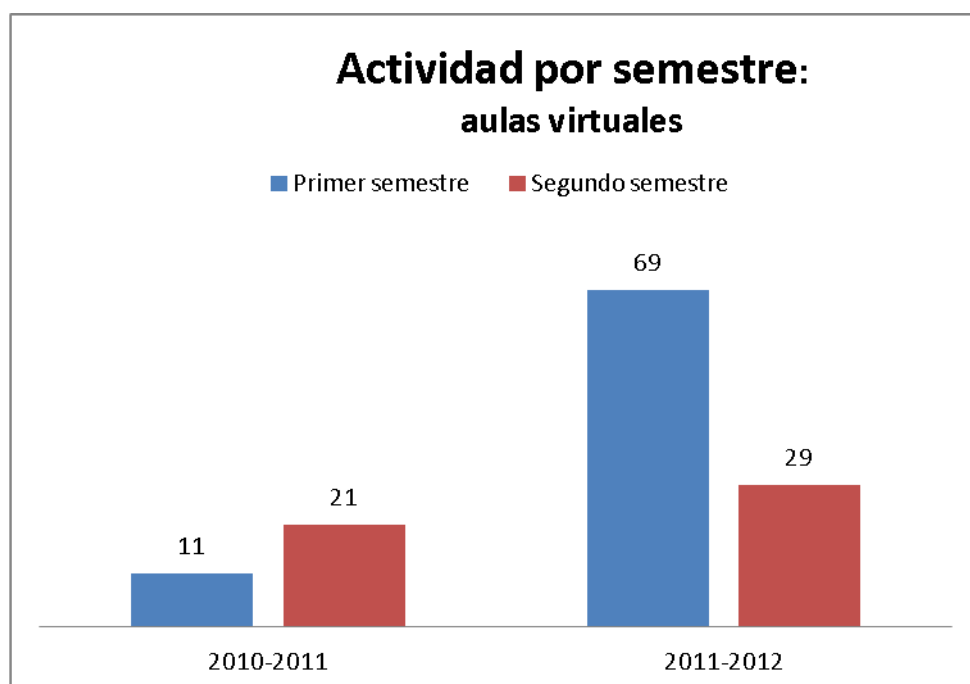
Porcentaje de grados con el curso incorporado en la Guía Docente sobre el total de grados en los que se imparte el curso

Objetivo 2. Utilizar el modelo de enseñanza semi-presencial como manera de llegar a todos los alumnos, a través de la plataforma de docencia virtual Moodle.

La **incorporación de 26 nuevos grados** al Plan de Formación, ha supuesto un aumento significativo de los alumnos a los que ha llegado la formación, y por lo tanto, de las **aulas virtuales** de la Biblioteca en el ADD, que **han pasado de las 32** del curso 10-11 **a las 98** del curso 11-12.



Las aulas virtuales se han repartido a lo largo del curso académico de la siguiente forma:



Se observa en el curso 2011-12 un mayor peso de los cursos que se desarrollan en el primer semestre del curso académico. Consecuencia, por una parte del recorrido del plan y, por otra, de la evidencia de que la utilidad del mismo se da en el inicio del curso, tal como sugerían como mejora un buen número de los alumnos que lo realizaron en el segundo semestre del 10-11.

A reseñar que en este curso 11-12 **el curso lo han realizado alumnos de nuevo ingreso y también alumnos matriculados en 2º** de grado que no realizaron el curso en el 10-11, cuando se incorporaron a la UZ. Los coordinadores y/o profesores de estos grados vieron importante “repescar” a estos alumnos que no tuvieron la oportunidad de hacerlo en su momento.

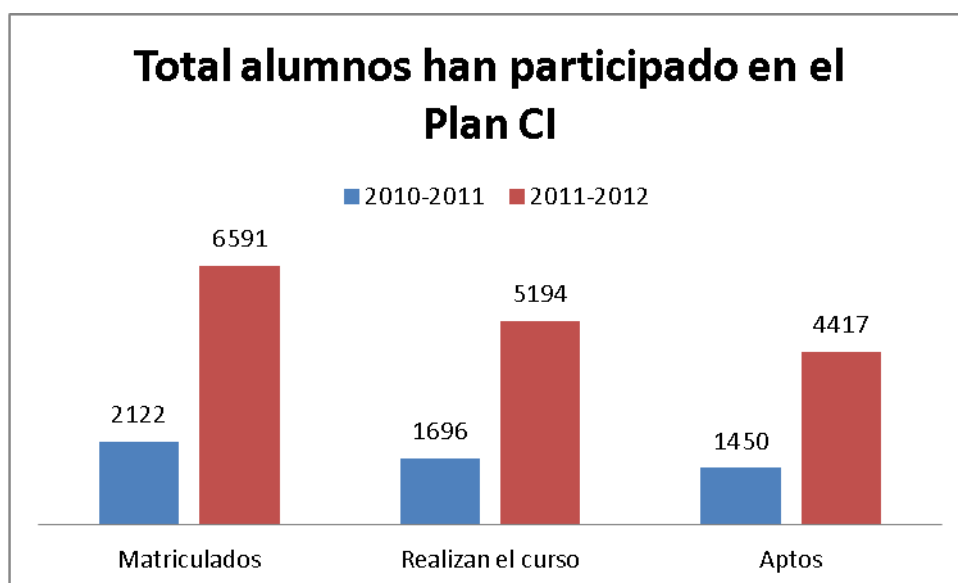
Los grados en esta situación (curso realizado por alumnos de 1º y de 2º curso) son:

- Grado en Biotecnología
- Grado en Estudios Ingleses
- Grado en Finanzas y Contabilidad
- Grado en Ingeniería de Organización Industrial (CUD¹)
- Grado en Lenguas Modernas
- Grado en Marketing e Investigación de Mercados

También se ha contado con la experiencia de realización del curso por los alumnos de un máster de la Facultad de Filosofía y Letras, el *Máster en estudios textuales y culturales en lengua inglesa*.

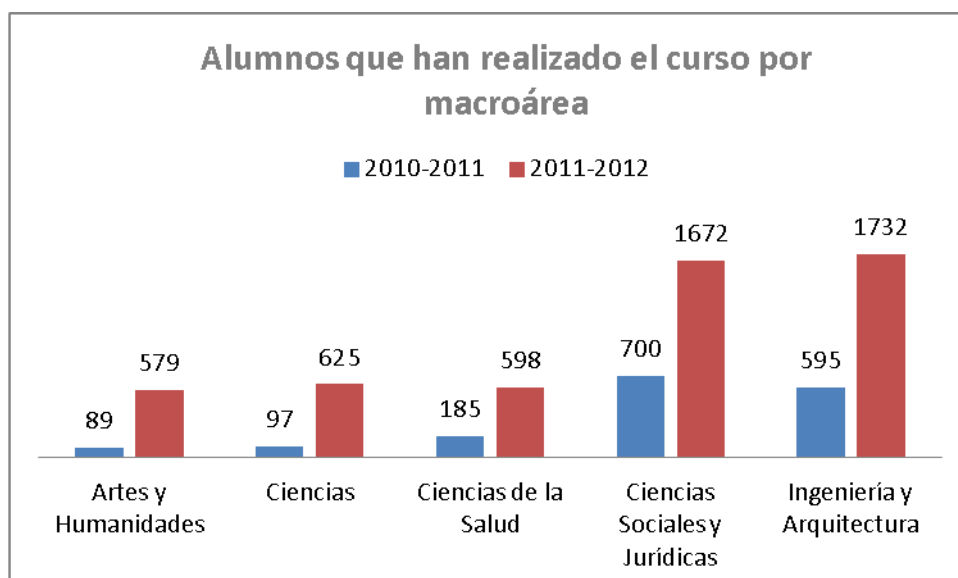
¹ Centro Universitario de la Defensa

El gráfico muestra el número total de alumnos que han participado en la formación, con la evolución respecto al curso anterior. Los alumnos matriculados son los que aparecen en SIGMA como matriculados en asignaturas en las que se ha insertado el curso.



En este gráfico, el dato 11-12 engloba todos los alumnos (1º y 2º curso de grado). A ellos hay que añadir los alumnos que han realizado el curso dentro del *Máster en estudios textuales y culturales en lengua inglesa*: de los 13 matriculados, lo realizaron 12 y 8 obtuvieron el apto.

La evolución atendiendo a la macroárea a la que pertenecen los grados es la siguiente:



Las tablas siguientes muestran los datos de participación y aprovechamiento de los alumnos de primer curso y de los alumnos de segundo curso, que han realizado la actividad CI en el curso académico 2011-2012 y la comparación con los resultados del curso anterior.

Alumnos matriculados en primer curso. Evolución curso 10/11-11/12 por titulación y sede

(T.E= Tasa de éxito (% de alumnos aptos respecto a los que realizan el curso)

(T.R= Tasa de rendimiento (% de alumnos aptos respecto a los alumnos matriculados en el curso)

Grado	Matriculados 2010-2011	Matriculados 2011-2012	Realizan curso 2010- 2011	Realizan curso 2011- 2012	Aptos 2010- 2011	Aptos 2011- 2012	T.E. 2010- 2011	T.E. 2011- 2012	T.R. 2010- 2011	T.R. 2011- 2012
Administración y Dirección de Empresas (Huesca)	72	33	55	33	44	33	80,0	100,0	61,1	100,0
Administración y Dirección de Empresas (Teruel)	63	54	52	52	45	51	86,5	98,1	71,4	94,4
Administración y Dirección de Empresas (Zaragoza)		430		378		364		96,3		84,7
Arquitectura	82	72	67	66	66	52	98,5	78,8	80,5	72,2
Bellas Artes	49	43	18	37	12	33	66,7	89,2	24,5	76,7
Biología		64		61		57		93,4		89,1
Ciencia y Tecnología de los Alimentos	59	69	48	62	36	60	75,0	96,8	61,0	87,0
Ciencias Ambientales	59	62	49	61	40	61	81,6	100,0	67,8	98,4
Ciencias de la Actividad Física y del Deporte	59	65	50	57	50	46	100,0	80,7	84,7	70,8
Economía		232		179		154		86,0		66,4
Enfermería (Teruel)		36		33		30		90,9		83,3
Enfermería (Zaragoza)		161		146		145		99,3		90,1
Estudios Clásicos	24	40	23	32	23	28	100,0	87,5	95,8	70,0
Estudios Ingleses		109		98		78		79,6		71,6
Filología Hispánica	65	64	48	54	48	52	100,0	96,3	73,8	81,3
Finanzas y Contabilidad		130		101		85		84,2		65,4
Física		106		94		80		85,1		75,5
Fisioterapia		70		59		58		98,3		82,9
Geografía y Ordenación del Territorio	40	52	38	48	38	43	100,0	89,6	95,0	82,7
Geología		61		49		46		93,9		75,4
Gestión y Administración Pública	47	49	29	37	25	36	86,2	97,3	53,2	73,5
Historia		234		158		134		84,8		57,3
Historia del Arte		131		72		57		79,2		43,5

Ingeniería Agroalimentaria y del Medio Rural	48	54	37	50	33	44	89,2	88,0	68,8	81,5
Ingeniería Civil (EUPLA)		50		36		36		100,0		72,0
Ingeniería de la Edificación (EUPLA)		55		40		36		90,0		65,5
Ingeniería de Organización Industrial (CUD)		408		375		352		93,9		86,3
Ingeniería de Organización Industrial (EUPLA)		31		27		11		40,7		35,5
Ingeniería de Tecnologías Industriales	240	231	198	187	178	153	89,9	81,8	74,2	66,2
Ingeniería de Tecnologías y Servicios de Telecomunicación	120	79	107	67	98	33	91,6	49,3	81,7	41,8
Ingeniería Eléctrica	110	104	56	71	50	41	89,3	57,7	45,5	39,4
Ingeniería Electrónica y Automática (Teruel)	19	17	11	11	10	9	90,9	81,8	52,6	52,9
Ingeniería Electrónica y Automática (Zaragoza)		151		118		60		50,8		39,7
Ingeniería en Diseño Industrial y Desarrollo de Producto	83	86	57	55	47	49	82,5	89,1	56,6	57,0
Ingeniería Informática (Teruel)	24	30	3	23	3	22	100,0	95,7	12,5	73,3
Ingeniería Informática (Zaragoza)		176		115		98		85,2		55,7
Ingeniería Mecánica		387		248		121		48,8		31,3
Ingeniería Mecatrónica (Zaragoza)		51		39		32		82,1		62,7
Ingeniería Química	73	76	59	62	55	42	93,2	67,7	75,3	55,3
Maestro en Educación Infantil (Teruel)	119	95	101	86	95	84	94,1	97,7	79,8	88,4
Maestro en Educación Primaria (Teruel)	122	94	102	75	98	67	96,1	89,3	80,3	71,3
Marketing e Investigación de Mercados		161		134		110		82,1		68,3
Matemáticas		55		50		46		92,0		83,6
Medicina (Huesca)		82		73		65		89,0		79,3
Nutrición y Dietética Humana		82		40		25		62,5		30,5
Odontología		47		43		42		97,7		89,4
Óptica y Optometría		58		46		33		71,7		56,9
Programación conjunta en Derecho y Administración y Dirección de Empresas		87		59		42		71,2		48,3
Psicología	77	81	94	68	55	66	58,5	97,1	71,4	81,5
Química		141		131		126		96,2		89,4
Relaciones Laborales y Recursos	135	266	77	128	76	94	98,7	73,4	56,3	35,3

Humanos										
Terapia Ocupacional		87		75		49		65,3		56,3
Trabajo Social	182	175	182	90	91	83	50,0	92,2	50,0	47,4
Veterinaria	151	182	135	129	134	122	99,3	94,6	88,7	67,0
Totales	2122	6046	1696	4718	1450	3976	87'9	84'4	66'5	68'5

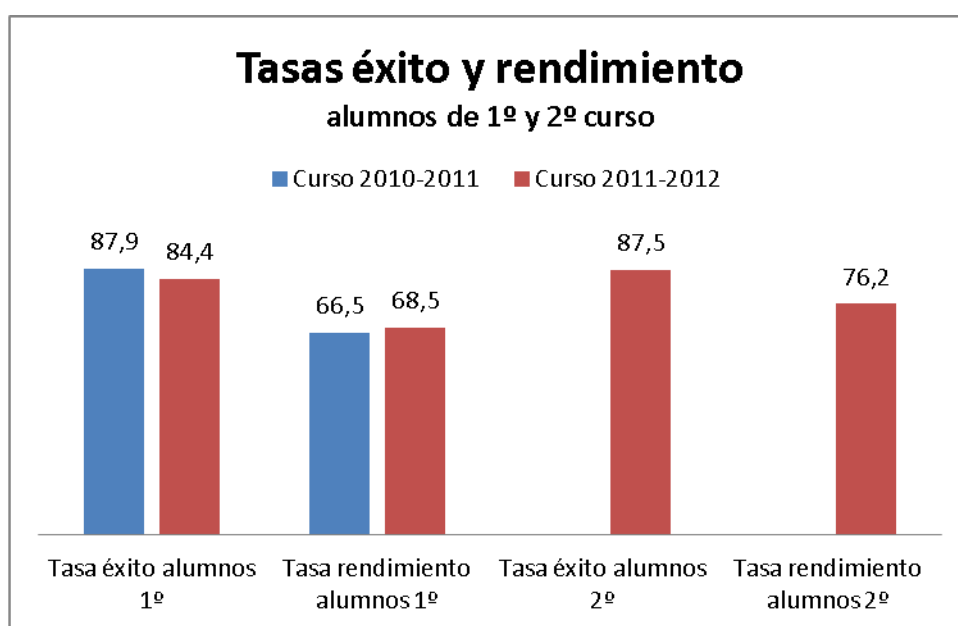
Alumnos matriculados en segundo curso. Datos curso 11/12 por titulación y sede

(T.E= Tasa de éxito (% de alumnos aptos respecto a los que realizan el curso)

(T.R= Tasa de rendimiento (% de alumnos aptos respecto a los alumnos matriculados en el curso)

Grado	Matriculados	Realizan curso	Aptos	T.E.	T.R.
Biología	57	32	12	37,5	21,1
Estudios Ingleses	93	87	85	97,7	91,4
Finanzas y Contabilidad	78	69	69	100,0	88,5
Geología	49	39	36	92,3	73,5
Ingeniería de Organización Industrial (CUD)	144	142	142	100,0	98,6
Lenguas Modernas	33	29	28	96,6	84,8
Marketing e Investigación de Mercados	91	78	69	88,5	75,8
Totales	545	476	441	87'5	76'2

COMPARATIVA TASA DE ÉXITO (T.E) Y TASA DE RENDIMIENTO (T.R.) ENTRE ALUMNOS DE PRIMERO Y ALUMNOS DE SEGUNDO CURSO DE GRADO



Se compara en este gráfico los resultados de aprovechamiento del curso por parte de los alumnos de 1º y los alumnos de 2º. A destacar el incremento de la tasa de rendimiento en los alumnos que han realizado el curso en su segundo año en la universidad, un 76'2% respecto al 68'5% de los de primer curso.

CURSO 2011/2012: resultados

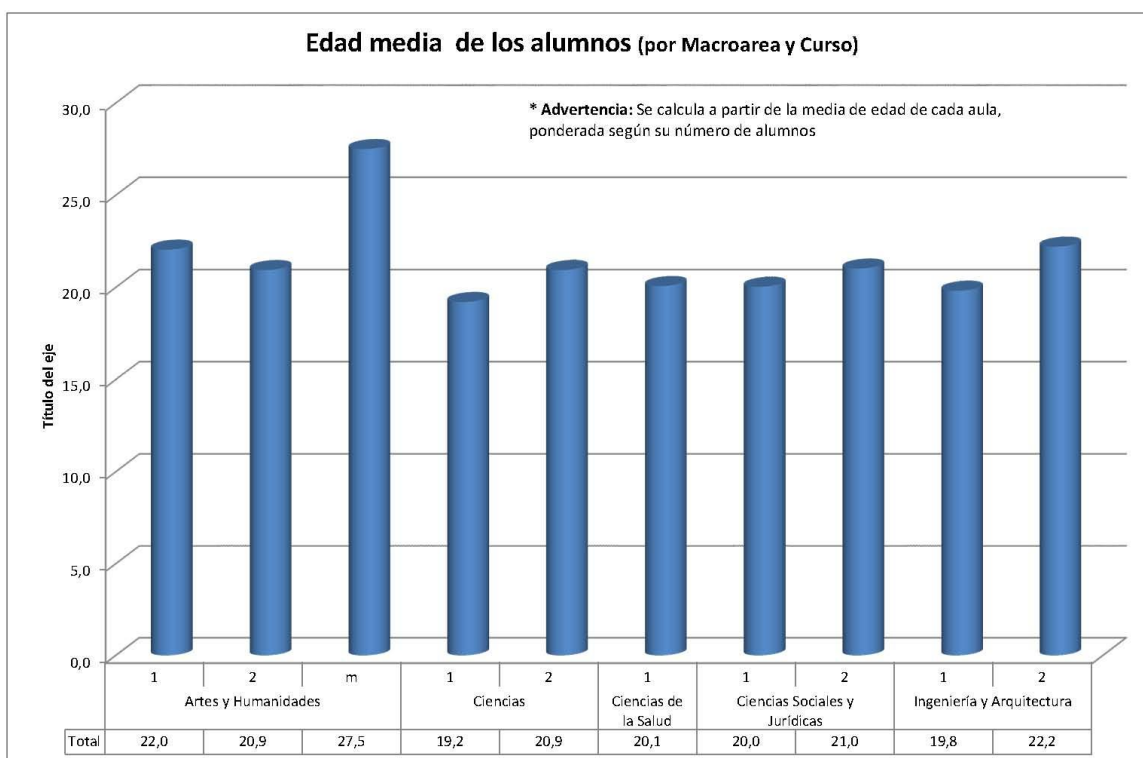
A. DATOS PERFIL DEL ALUMNADO QUE HA REALIZADO EL CURSO

Fuente: Encuesta "Necesitamos saber" del curso

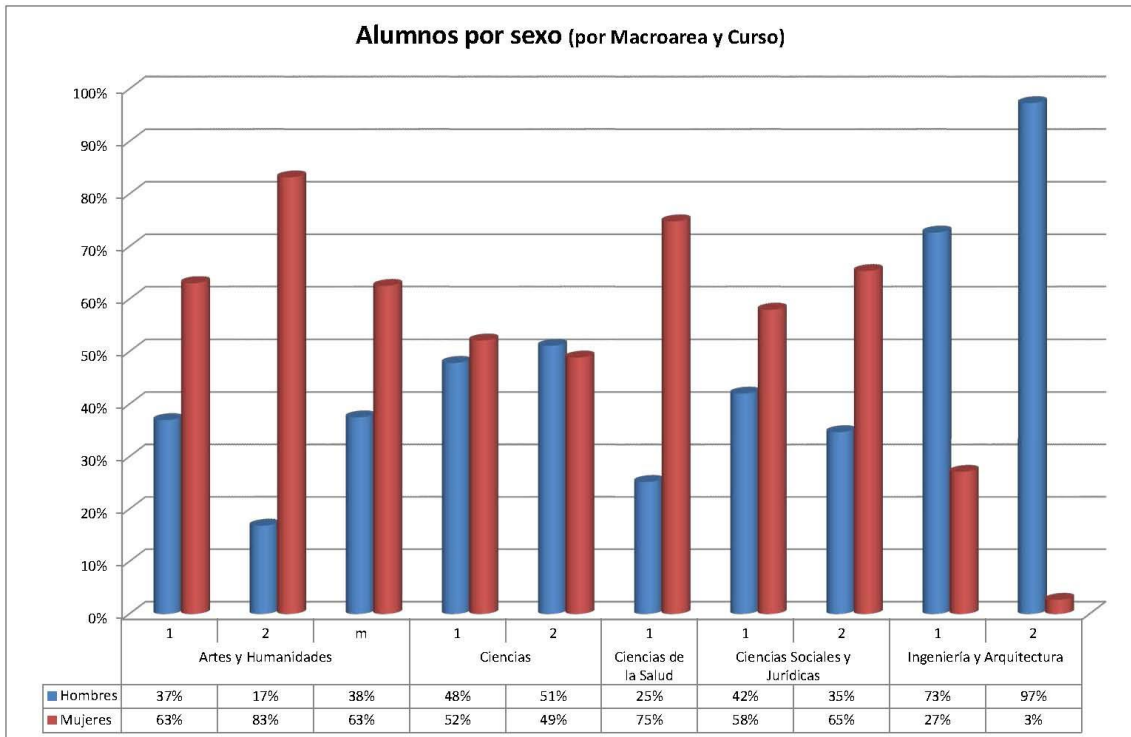
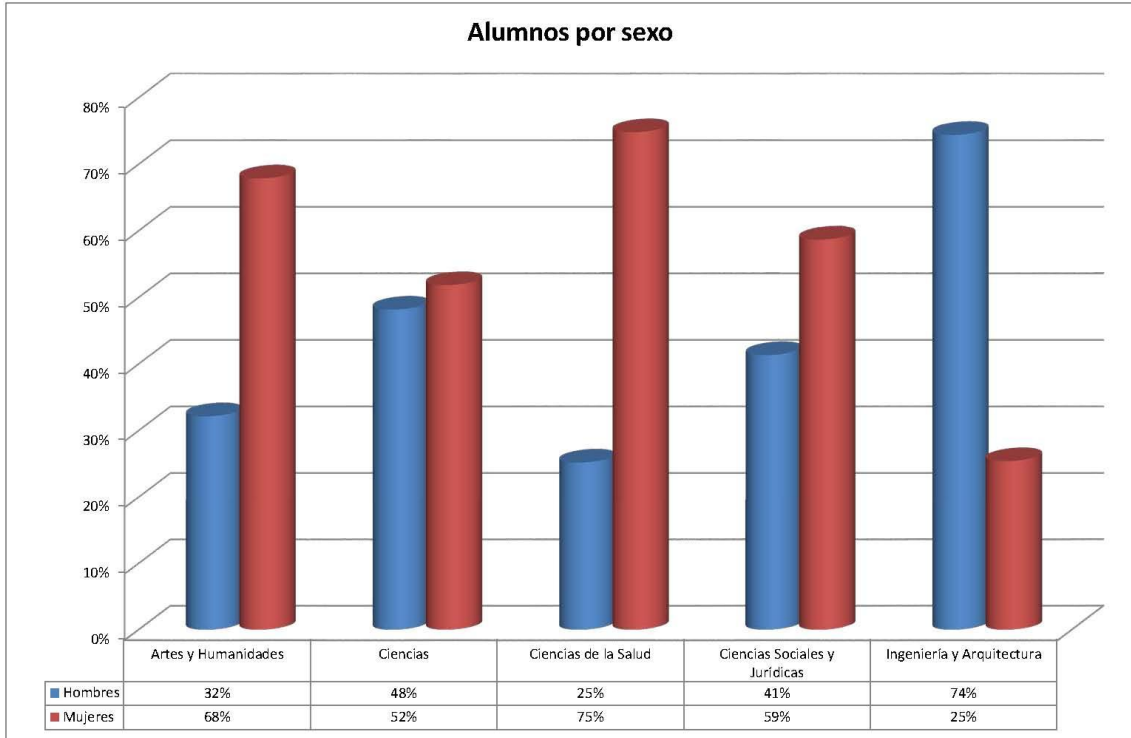
<https://moodle.unizar.es/course/view.php?id=2860>

(versión invitados-contraseña: sideral)

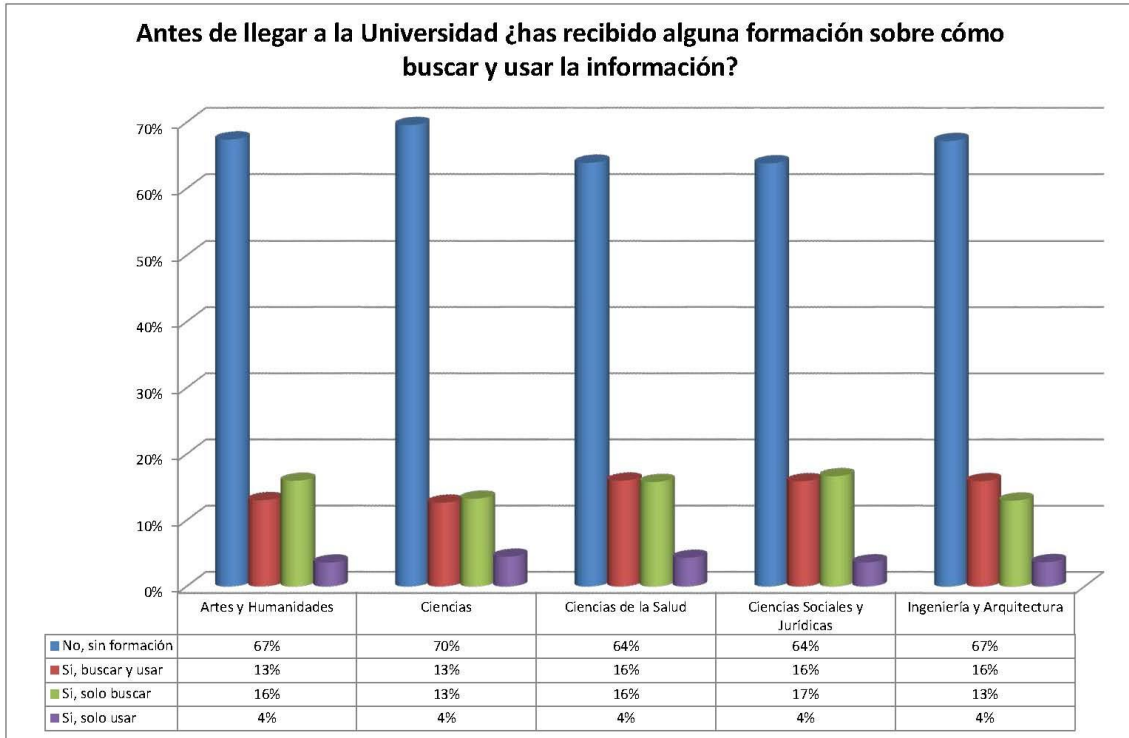
Se muestran a continuación los gráficos correspondientes a las respuestas de los alumnos a los ítems de la encuesta "Necesitamos saber" (edad, sexo y formación previa en CI). Han sido 3.843 las encuestas procesadas (correspondientes al 73,98 % de los alumnos que han realizado el curso).



m = alumnos del Máster en estudios textuales y culturales en lengua inglesa

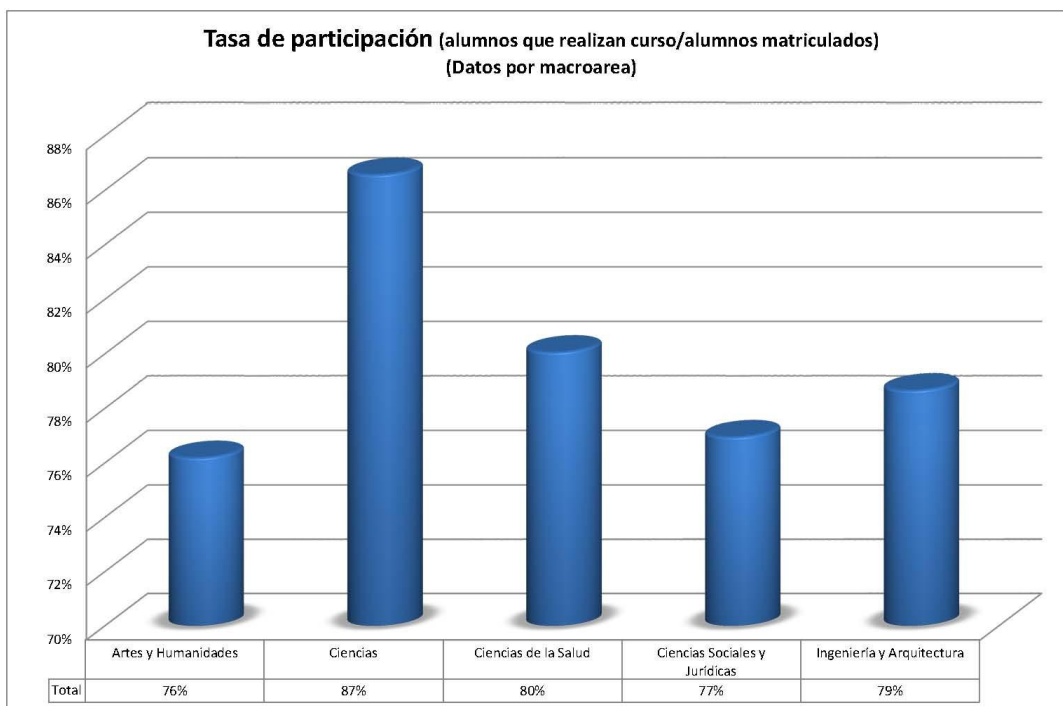


Más del **66%** de los alumnos manifiestan **no haber recibido** hasta su llegada a la universidad ningún tipo de **formación** sobre cómo buscar y usar la información. Por macroárea, la situación es la que refleja el gráfico:

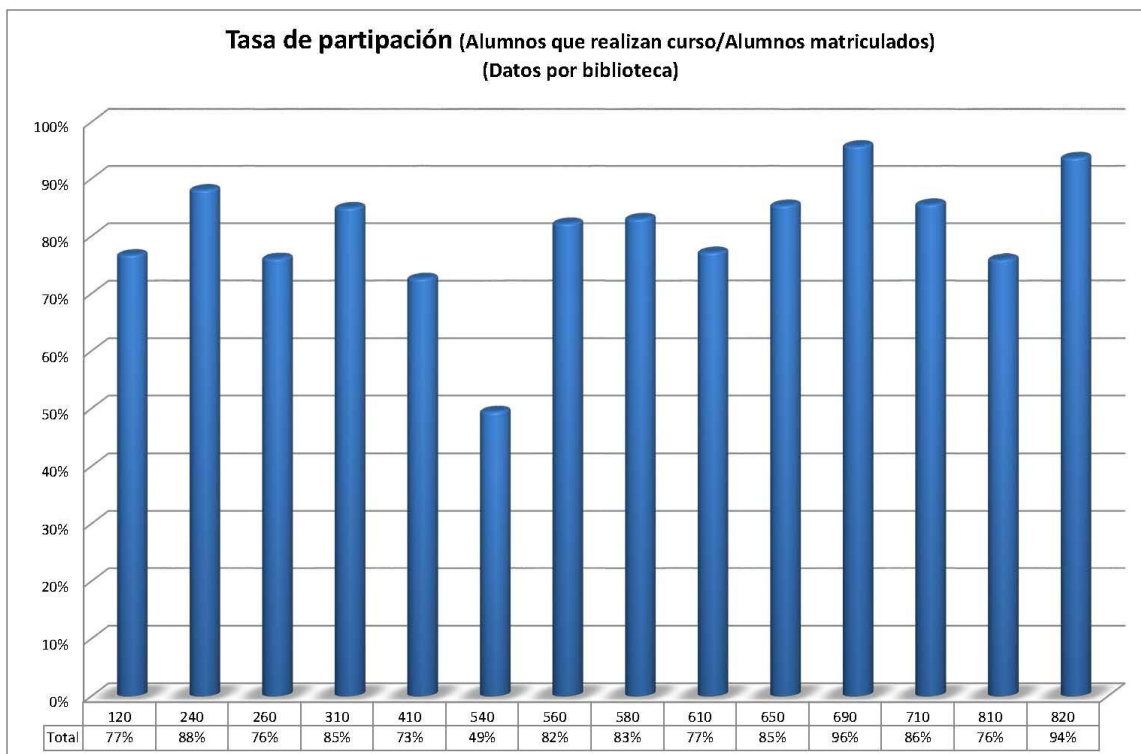


DATOS DE PARTICIPACIÓN

A continuación se presentan los gráficos que reflejan los datos de participación en el curso (por macroárea, biblioteca, curso y semestre). Como **dato global**, de los alumnos de los grados en los que se imparte el curso, una media de **78,8% lo ha realizado**, siendo por tanto un **21,2% la tasa de abandono**.



La mayor tasa de participación está en la macroárea de Ciencias, diez puntos por encima de la menor, la de Artes y Humanidades.



Por bibliotecas, las tasa más altas de participación corresponden a la EPS (96%) y al CUD (94%) y la más baja a Ciencias Sociales y del Trabajo (49%).

Los códigos **810** y **820** se aplican a los centros adscritos Escuela Universitaria Politécnica de La Almunia (**EUPLA**) y Centro Universitario de la Defensa (**CUD**), respectivamente.²

Si tenemos en cuenta el curso en el que están los alumnos (1º o 2º), vemos que en general es menor la tasa de abandono en los alumnos de 2º, excepto en la macroárea de Ciencias.³

² Códigos bibliotecas:

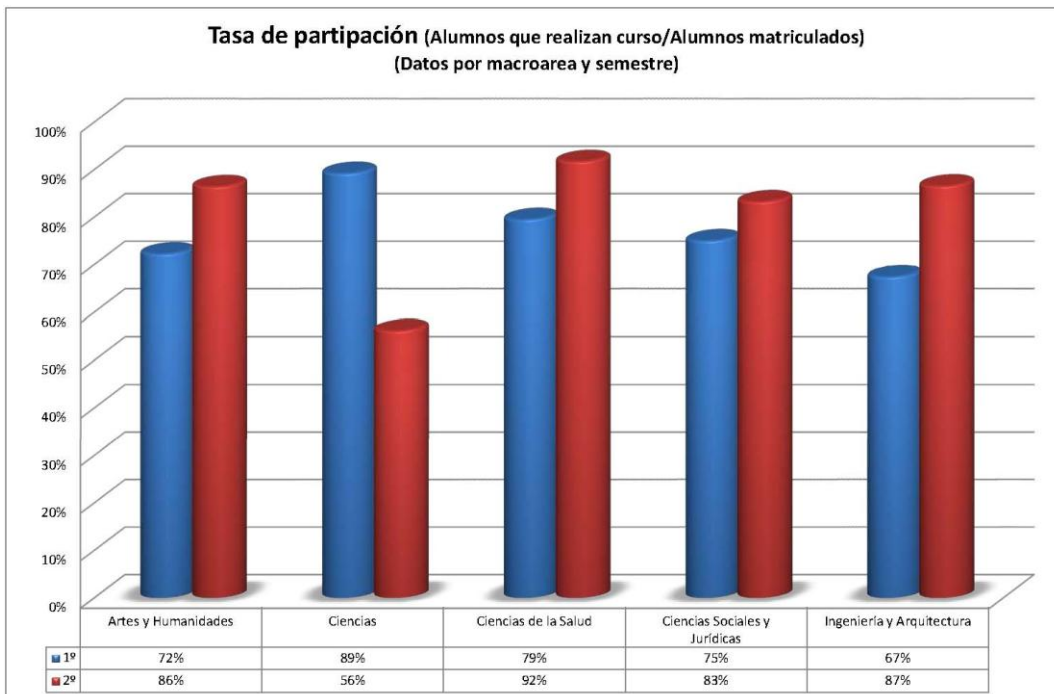
120=María Moliner
 240=Biomédica-Ciencias de la Salud
 260= Veterinaria
 310=Ciencias
 410=Hypatia
 540=Ciencias Sociales
 560=FEE-Campus Paraíso
 580=FEE-Campus Río Ebro
 610=FCSD
 650=FEGP
 690=EPS
 710=Campus Teruel
 810=EUPLA
 820=CUD

³ Grados en los que han realizado el curso también alumnos de 2º:

Macroárea de Ciencias: Biotecnología
 Macroárea de Artes y Humanidades: Estudios Ingleses, Lenguas Modernas
 Macroárea de Ciencias Sociales: Finanzas y Contabilidad, Marketing e Investigación de Mercados
 Macroárea de Ingeniería y Arquitectura: Grado en Ingeniería de Organización Industrial (CUD)

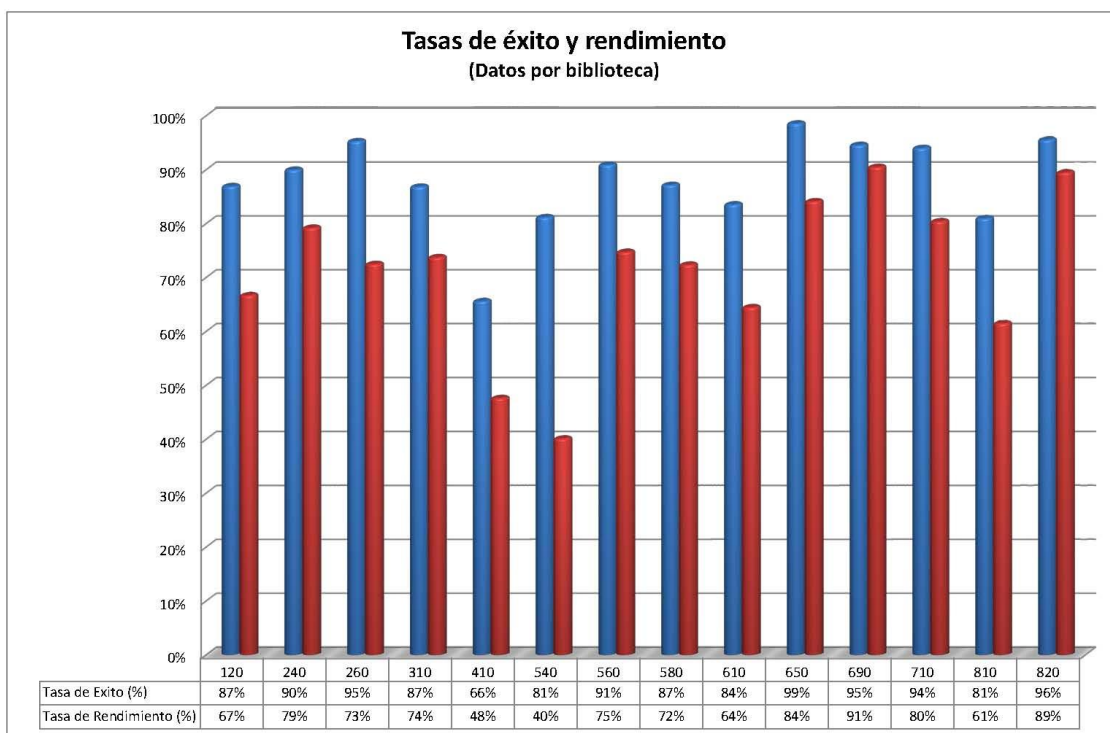


Y si tenemos en cuenta el período del curso académico en el que se desarrolla el curso, vemos que es menor la tasa de abandono en los cursos que se realizan en el segundo semestre, a excepción de los grados de la macroárea de Ciencias.

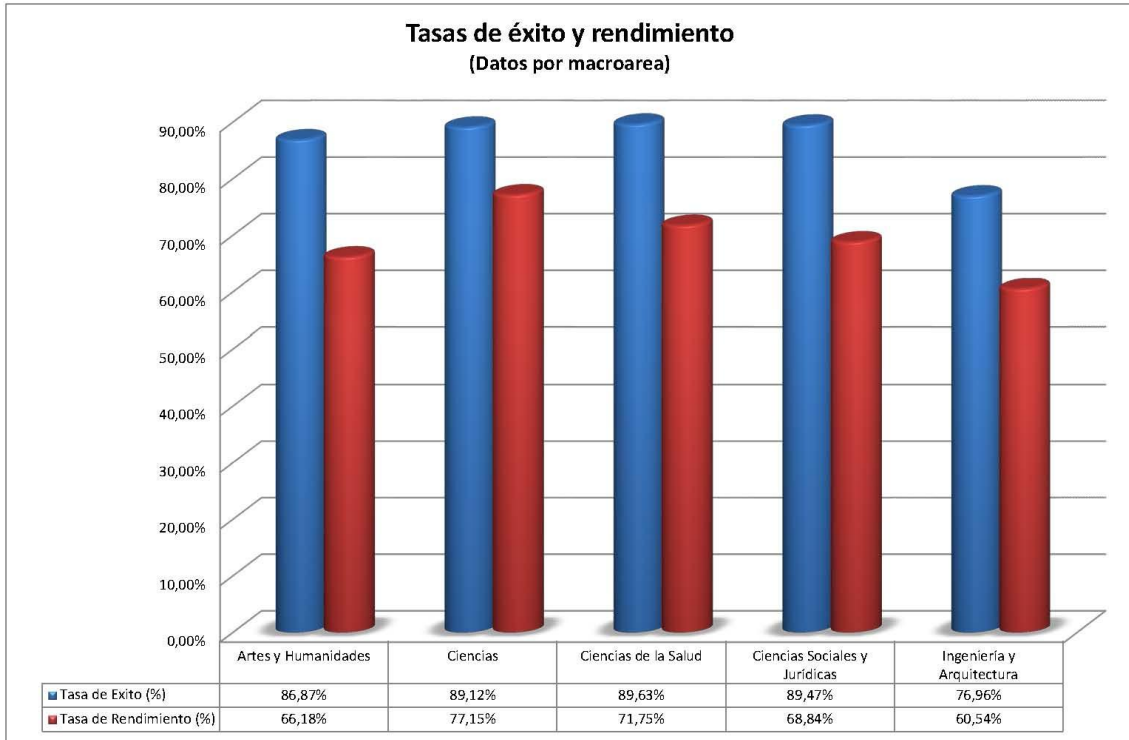


DATOS DE APROVECHAMIENTO

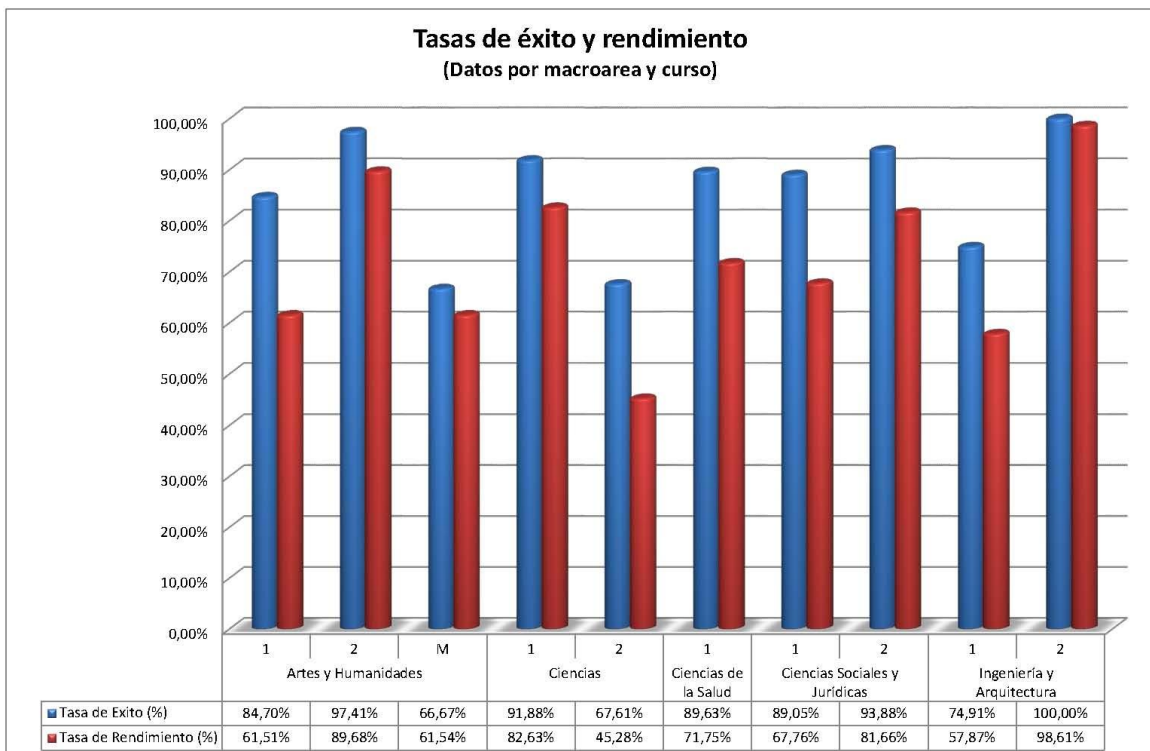
La tasa de éxito (T.E) refleja el porcentaje de alumnos que han superado el curso (aptos) respecto a los que lo han realizado. La tasa de rendimiento (T.R.) representa el porcentaje de alumnos que han superado el curso (aptos) en relación a todos los alumnos de la asignatura. La **T.E.** media en el curso académico 11-12 ha sido del **84,4%**, y la media de la **T.R.** un **68,5%**. El siguiente gráfico muestra la situación de estos indicadores por biblioteca.



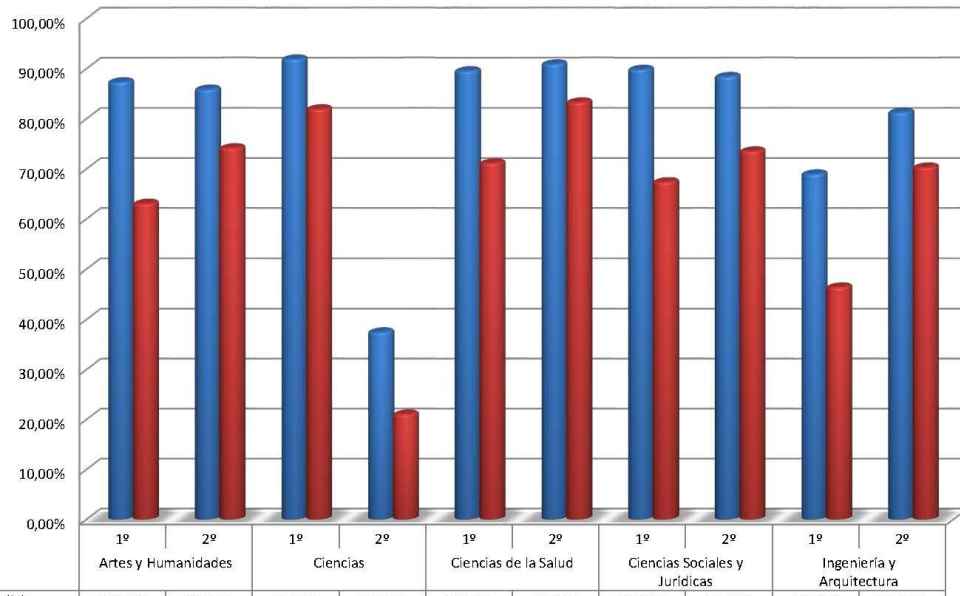
Por macroárea, los valores más altos están en la de Ciencias y los más bajos en la de Ingeniería y Arquitectura.



Si tenemos en cuenta el curso, vemos que, salvo en la de Ciencias, los indicadores mejoran considerablemente en los grados del resto de las macroáreas en las que se ha impartido el curso a alumnos de 2º, especialmente en Ingeniería y Arquitectura.



Tasas de éxito y rendimiento
(Datos por macroarea y semestre)



DATOS DE APRENDIZAJE A PARTIR DE LA EVALUACIÓN DE LOS PROFESORES

Fuente: Cuestionario valoración/satisfacción PDI

<https://docs.google.com/spreadsheet/viewform?formkey=dGFfMV95b0FCNOIkBTdfZmhPcFJJVHc6MA#gid=0>

Evaluación del aprendizaje: valoración del profesorado

Más allá de los resultados de aprovechamiento del curso que nos facilitan las tasas de éxito y rendimiento, es importante contar con datos de resultados de aprendizaje de los alumnos y de aplicación de lo aprendido. Para ello contamos con dos herramientas:

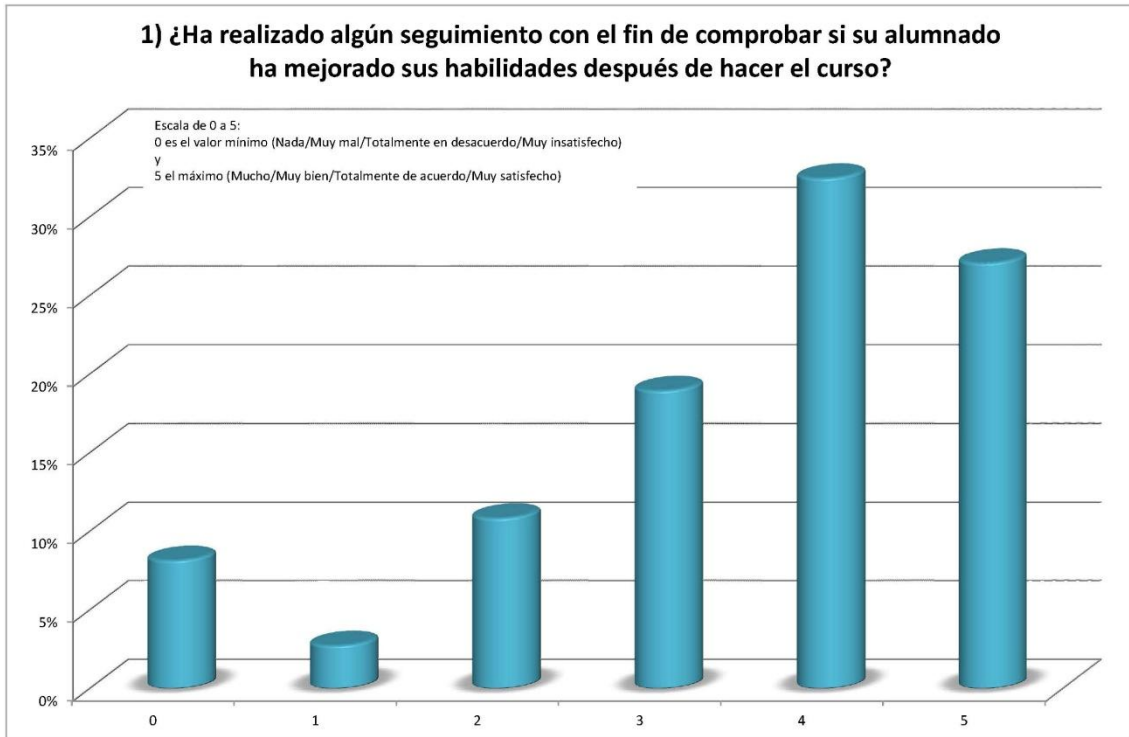
- la comparación de los resultados del Cuestionario inicial y del Test de evaluación final del curso (pre y post-tests)
- los datos proporcionados por los profesores con los que colaboramos, a través del Cuestionario de valoración/satisfacción del PDI.

El análisis de resultados del pre y post-test está pendiente de realizar, a falta de recopilar los datos de los cuestionarios en la plataforma moodle (se incorporarán en su momento como anexo a este informe)

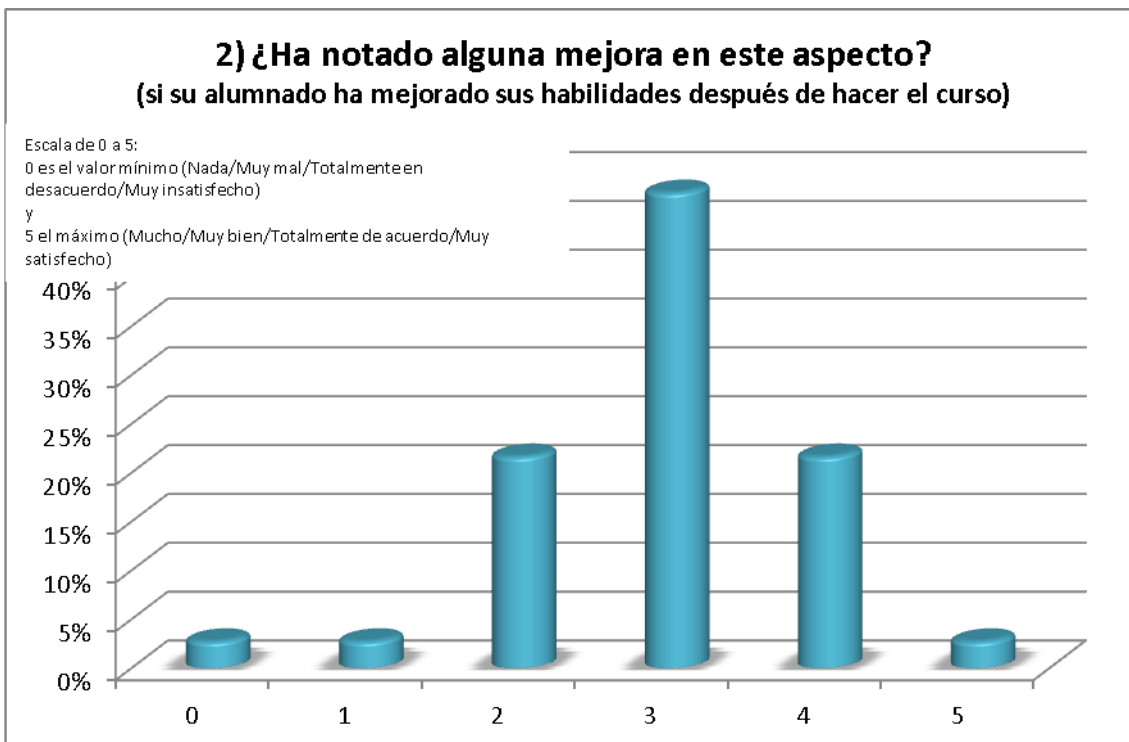
Respecto a la valoración de los profesores, **los datos que se presentan corresponden al profesorado de los cursos impartidos en el primer semestre** (nos han facilitado datos 35 profesores, que representan el **35 %** de todos los que participan en el Plan de Formación en el primer semestre (102). La información sobre los cursos impartidos en el segundo semestre (o en las asignaturas de carácter anual), se está recogiendo y se procesará a partir del 30 de junio.⁴

Los gráficos que se presentan a continuación reflejan la valoración del profesorado tras evaluar los trabajos académicos que encargaron a sus alumnos y suponen una primera aproximación para conocer en qué medida los alumnos que han realizado el curso han aplicado lo aprendido. El penúltimo gráfico refleja el peso específico que han tenido las CI en la evaluación de los trabajos (como instrumento de evaluación) y si han incorporado la actividad a su guía docente.

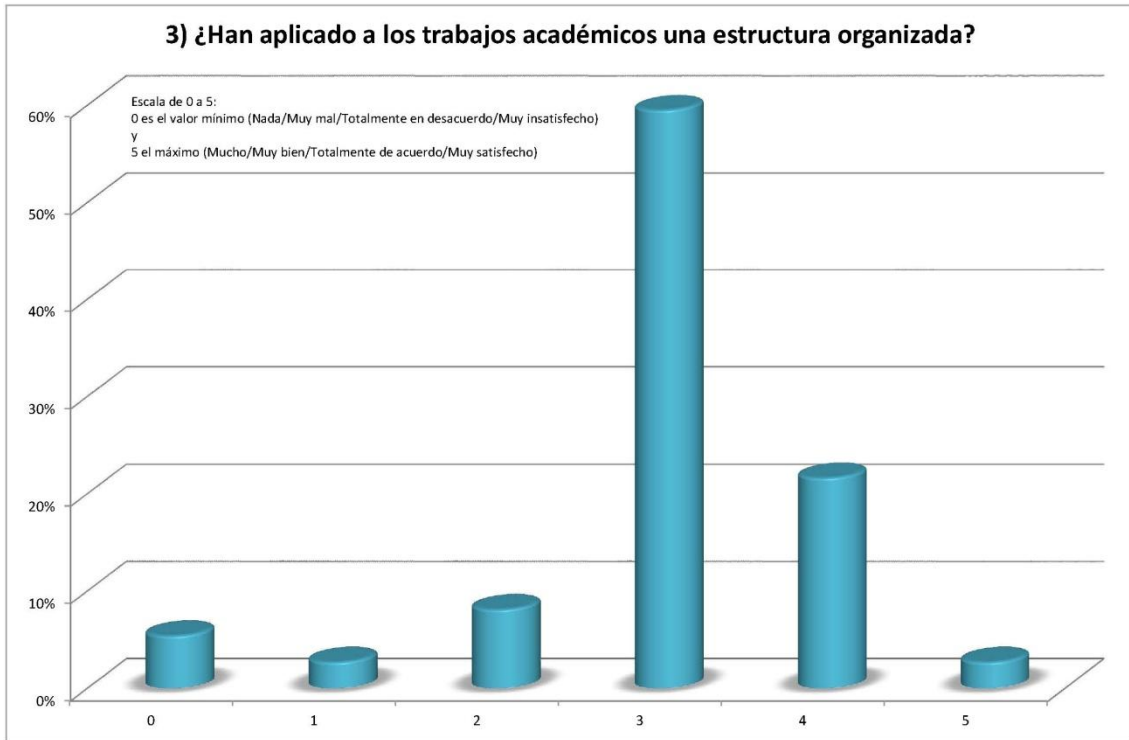
⁴ Contaremos además con datos de evaluación del aprendizaje de las CI de los alumnos del Grado en Administración y Dirección de Empresas (ADE), a través de los resultados de un proyecto de innovación docente desarrollado por profesores de la asignatura en la que se integró el curso.



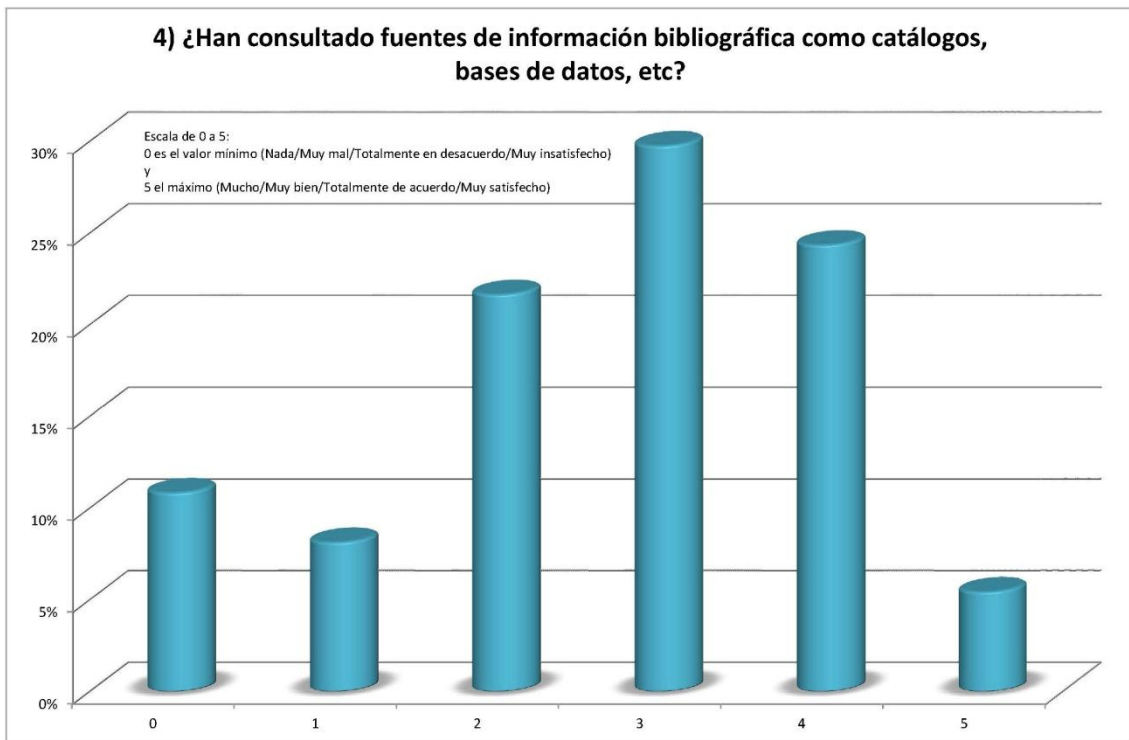
Un 59% manifiesta haber hecho bastante (valor 4) o mucho (valor 5) seguimiento de sus alumnos en relación a las CI.



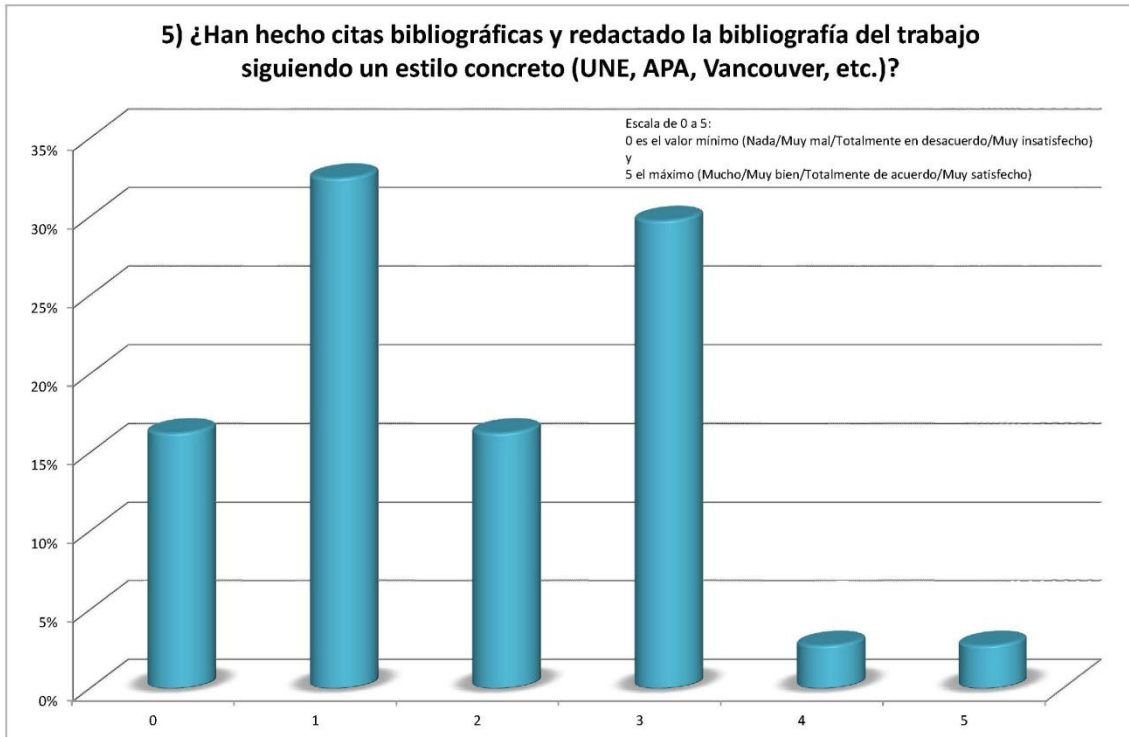
La mitad de los profesores creen que sus alumnos han mejorado algo sus habilidades informacionales (valor 3), un 22% que bastante (valor 4) y un 22% que poco (valor 2).



Un 59% de los profesores manifiesta que sus alumnos han aplicado "algo" (valor 3) una estructura organizada a los trabajos académicos que les han encargado. Y un 22% que lo han hecho "bastante" (valor 4).



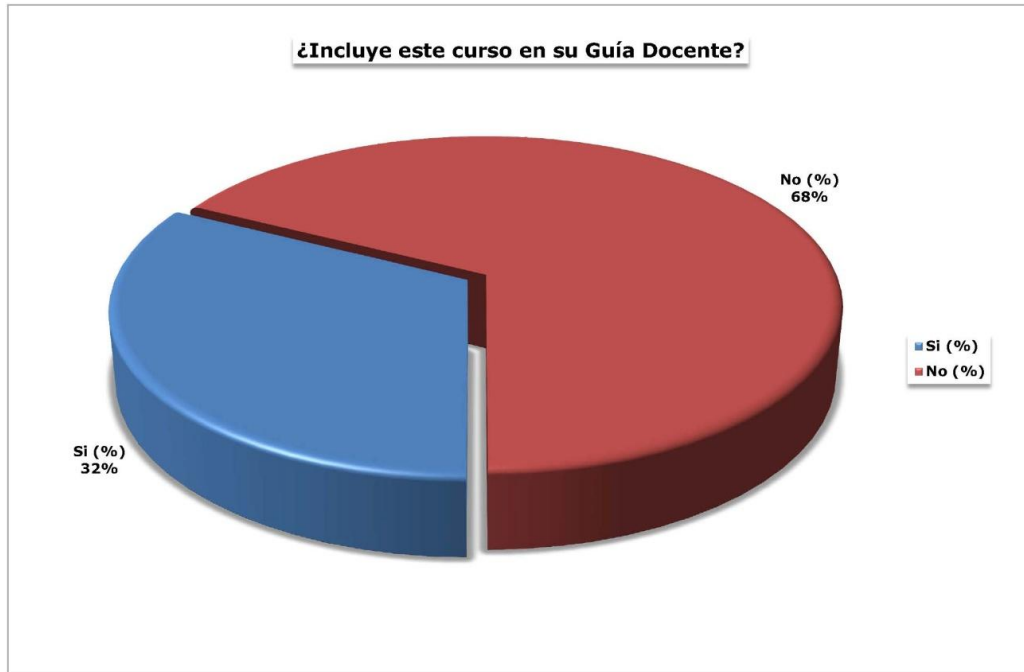
Respecto a la consulta de bases de datos, más de la mitad manifiestan que sus alumnos lo han realizado poco (22%) o algo (30%). Un 24% dice que bastante.



En este apartado destacar que el 32% de los profesores dicen que muy pocos alumnos han hecho citas y redactado las bibliografías siguiendo un estilo concreto. Otro 30% dice que algo y un 16% que nada o poco.



En relación a la importancia que han dado a las CI en la calificación global del trabajo de los alumnos, el 65 % de los profesores se mueven entre un 10 y un 40% de la nota; y un 35% entre un 0 y un 10% de la misma.



Ligado al objetivo del proyecto de trabajar para la integración de la actividad en las GD, les preguntamos a los profesores si incorporan el curso en su guías docentes. Vemos que de forma mayoritaria (68%) los profesores de las asignaturas del primer semestre no la tenían incorporada en la GD del curso 11/12..

SATISFACCIÓN

Una parte fundamental del proyecto es conocer la satisfacción de los agentes implicados en el Plan de Formación CI: alumnos, profesores y formadores, con el fin de contar con la información necesaria para trabajar en su mejora.

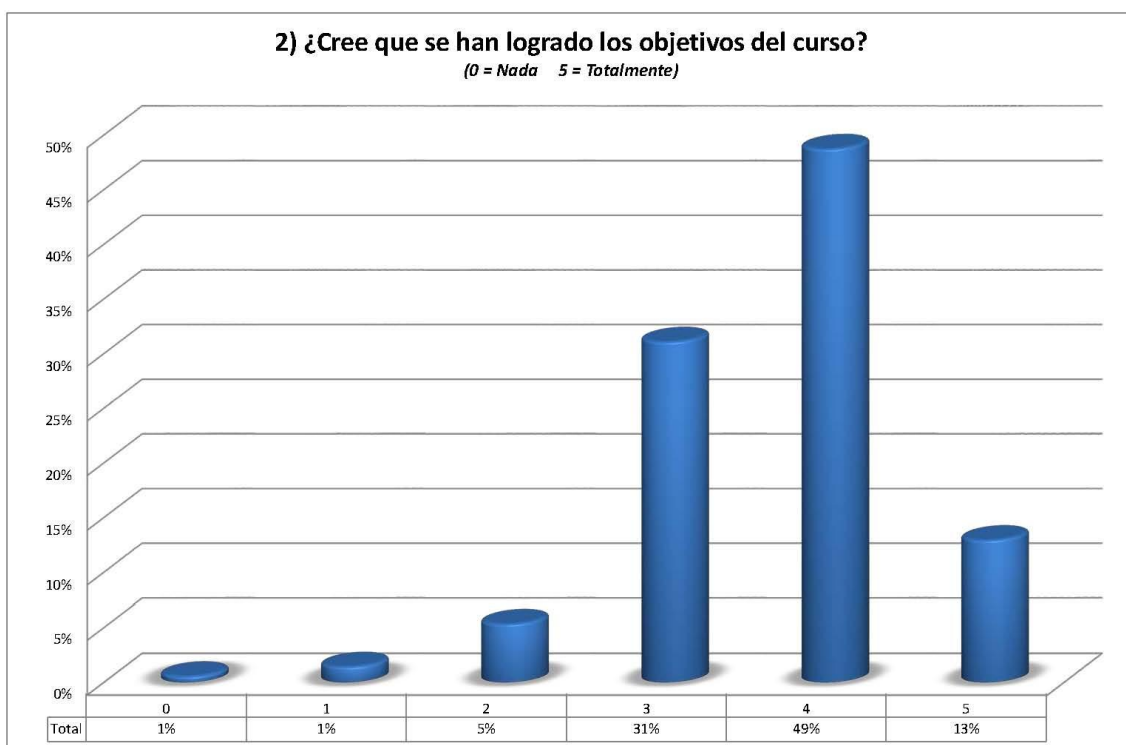
Satisfacción de los alumnos

Contamos con dos herramientas para medir la satisfacción de los alumnos: la "Encuesta de satisfacción" del curso

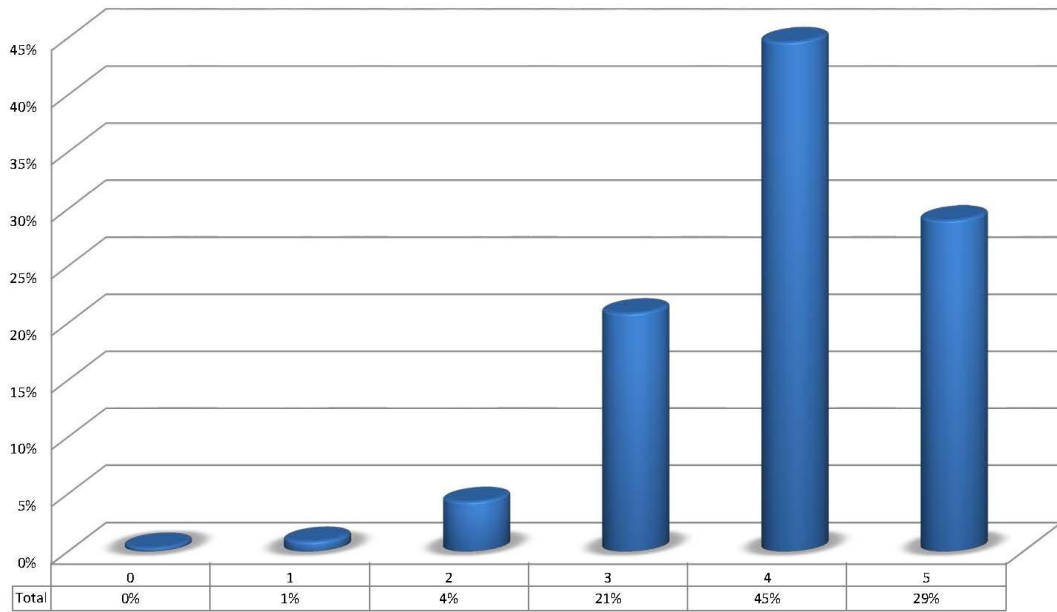
<https://moodle.unizar.es/course/view.php?id=2860> (contraseña: roble)

y las opiniones vertidas por los participantes en el curso en el tema "Valoración y sugerencias" del Foro de debate.

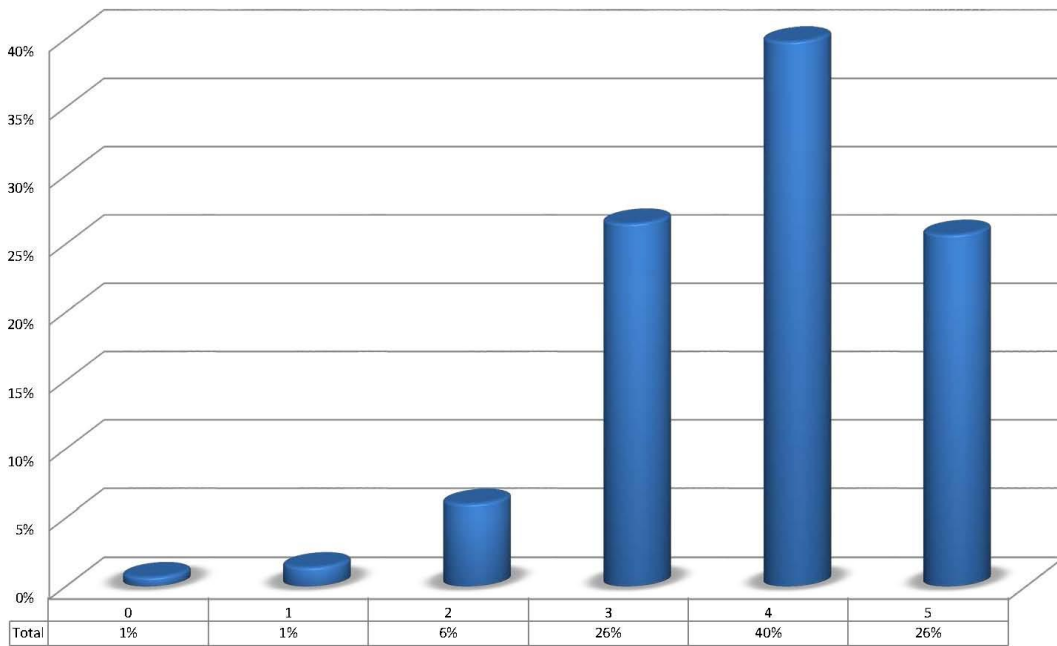
A continuación se presentan los gráficos de resultados globales a partir de las encuestas cumplimentadas (4.017, que representan un 77,33% de los que han realizado el curso). En anexo 3, se dan los resultados por macroárea y por biblioteca.

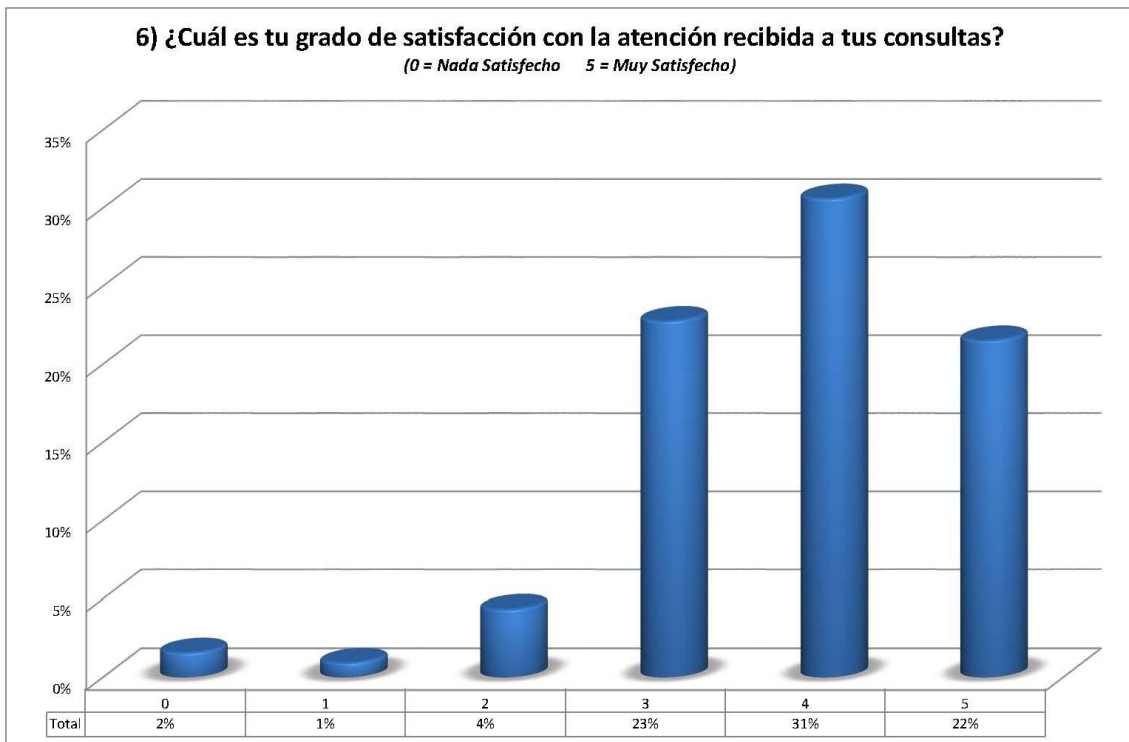
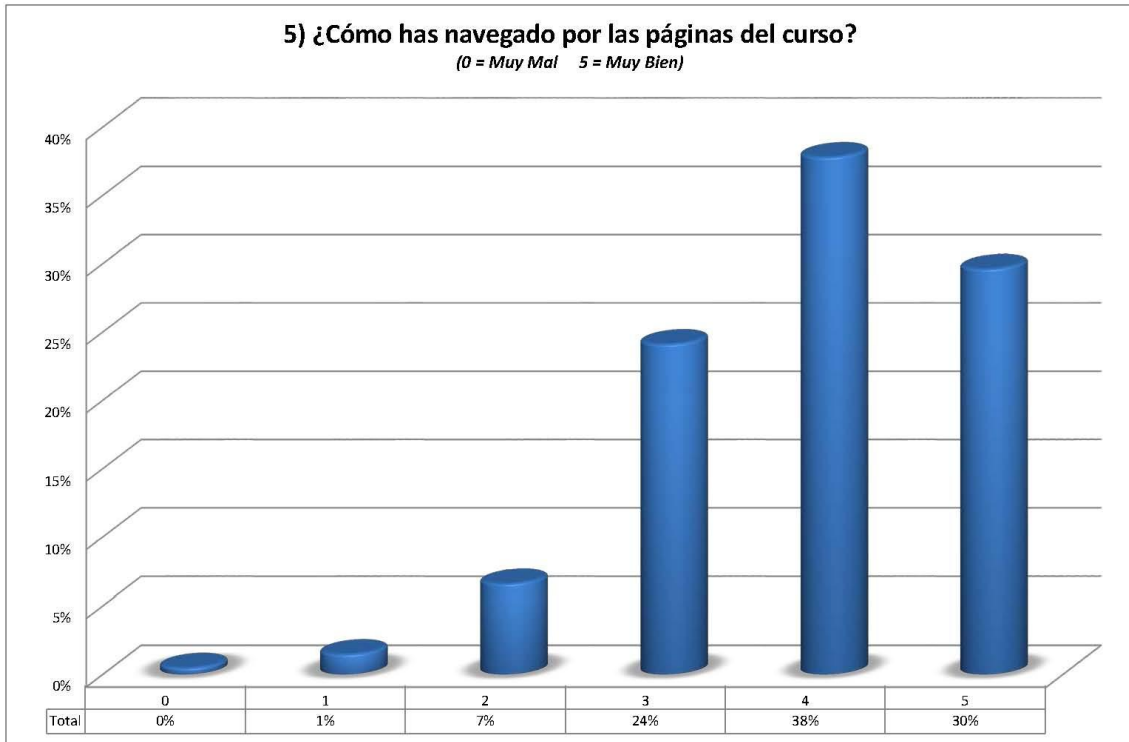


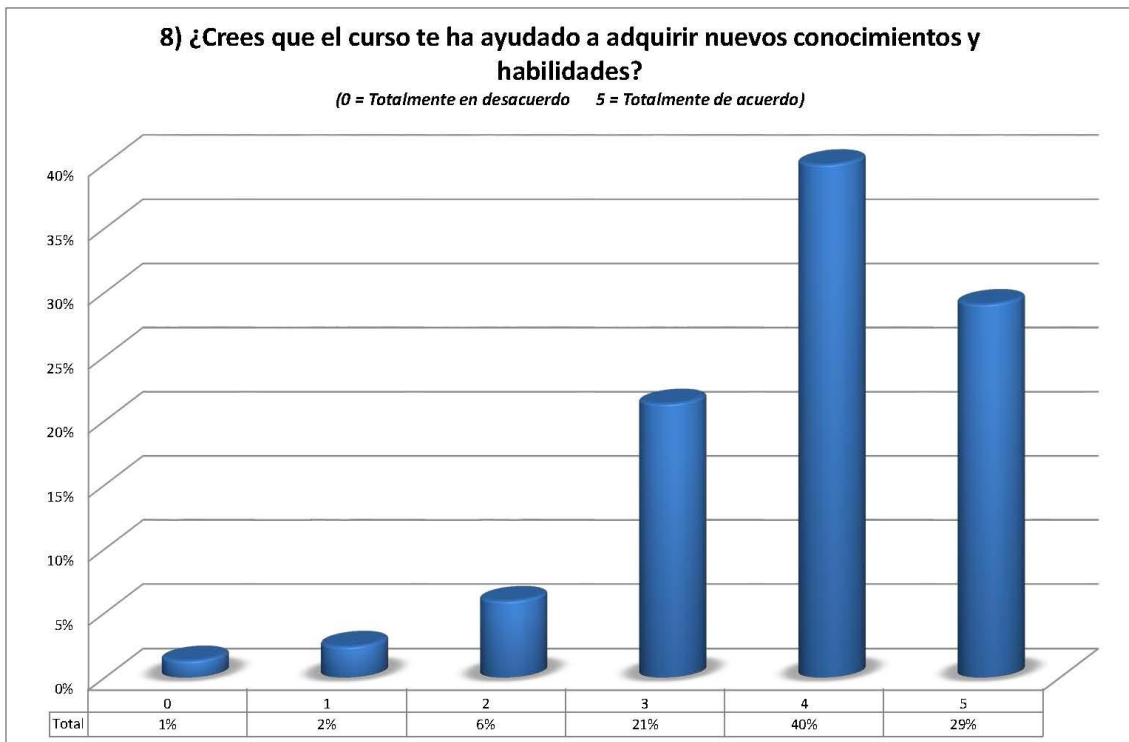
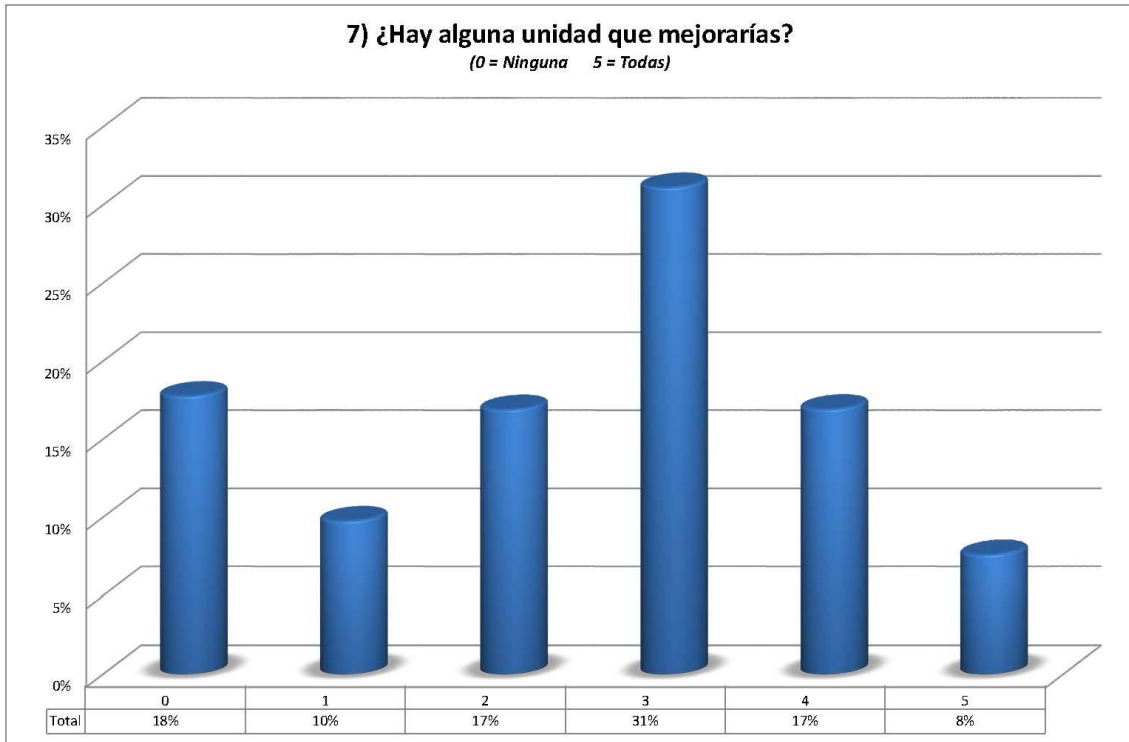
3) ¿Te han resultado comprensibles las explicaciones dadas en los distintos temas?
(0 = Nada 5 = Totalmente)



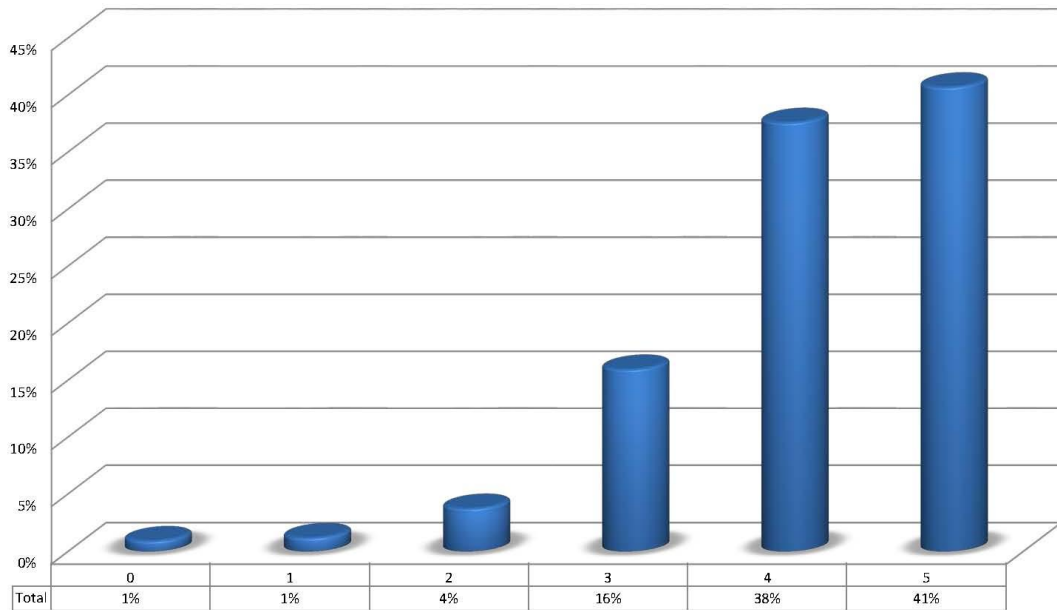
4) ¿Qué te han parecido los tutoriales que incluye el curso?
(0 = Muy Mal 5 = Muy Bien)



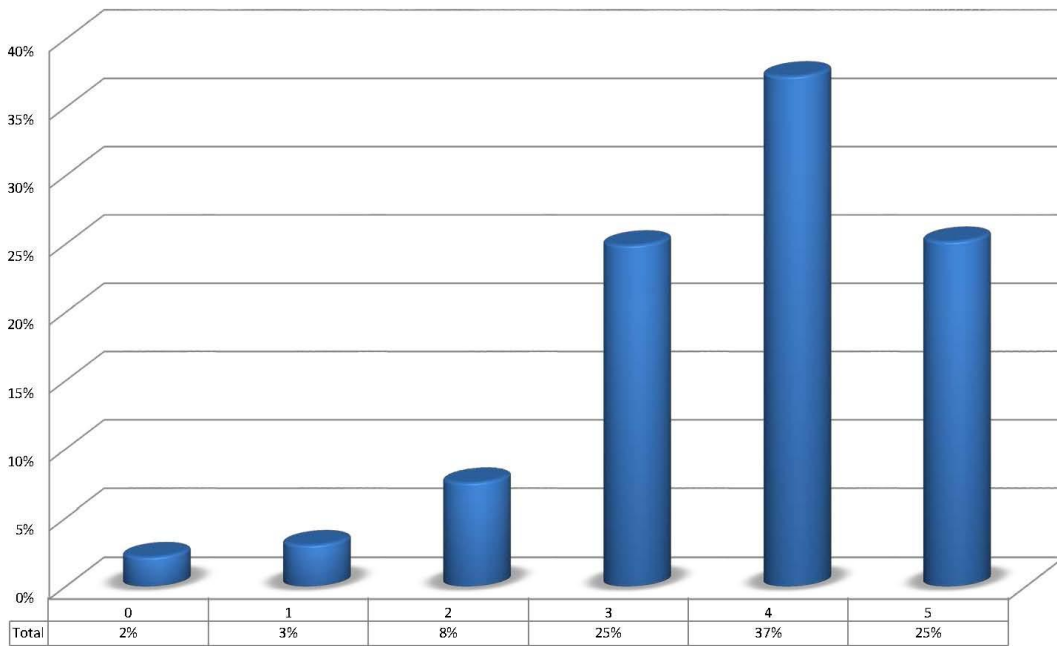


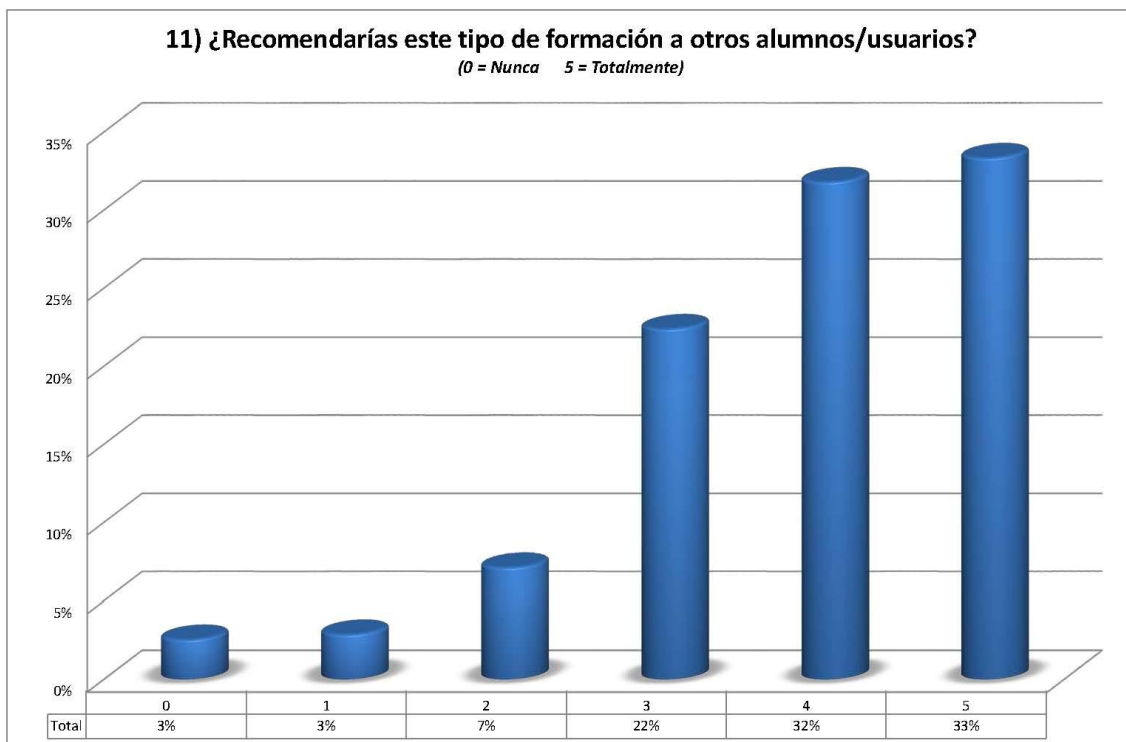


9) ¿Consideras que ahora conoces mejor los recursos de información que te ofrece la BUZ?
(0 = Totalmente en desacuerdo 5 = Totalmente de acuerdo)



10) ¿Piensas que el curso te ayudará en tu formación académica?
(0 = Nada 5 = Mucho)



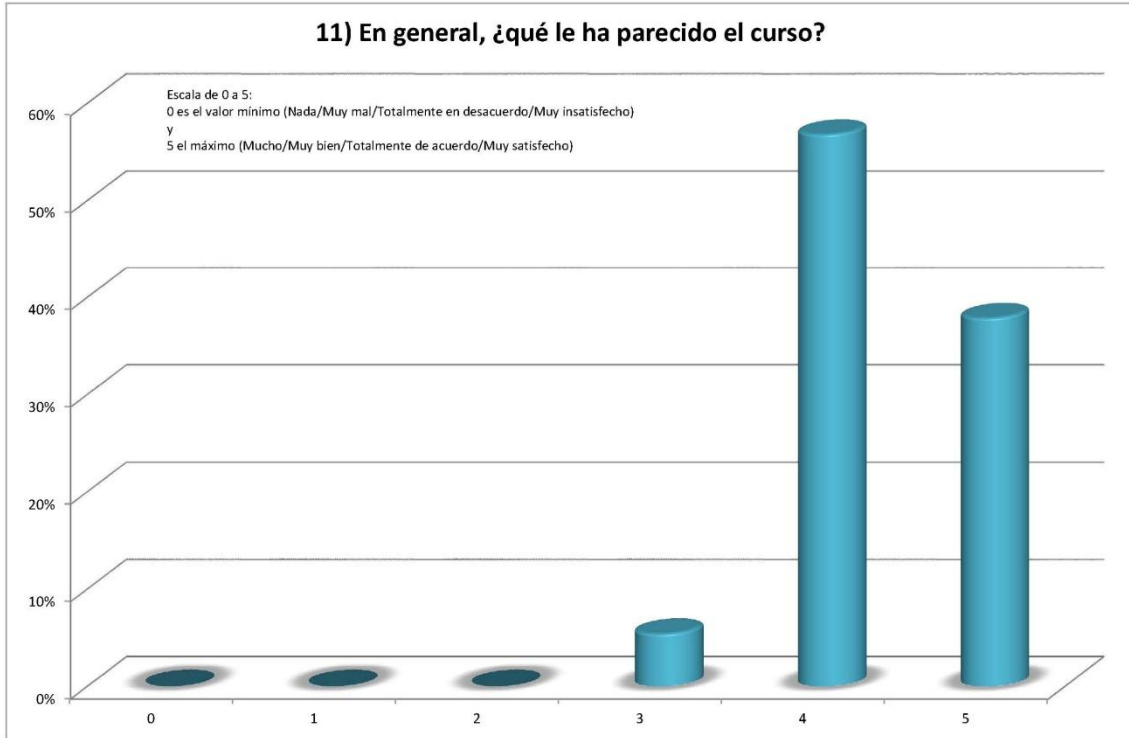


Satisfacción de los profesores

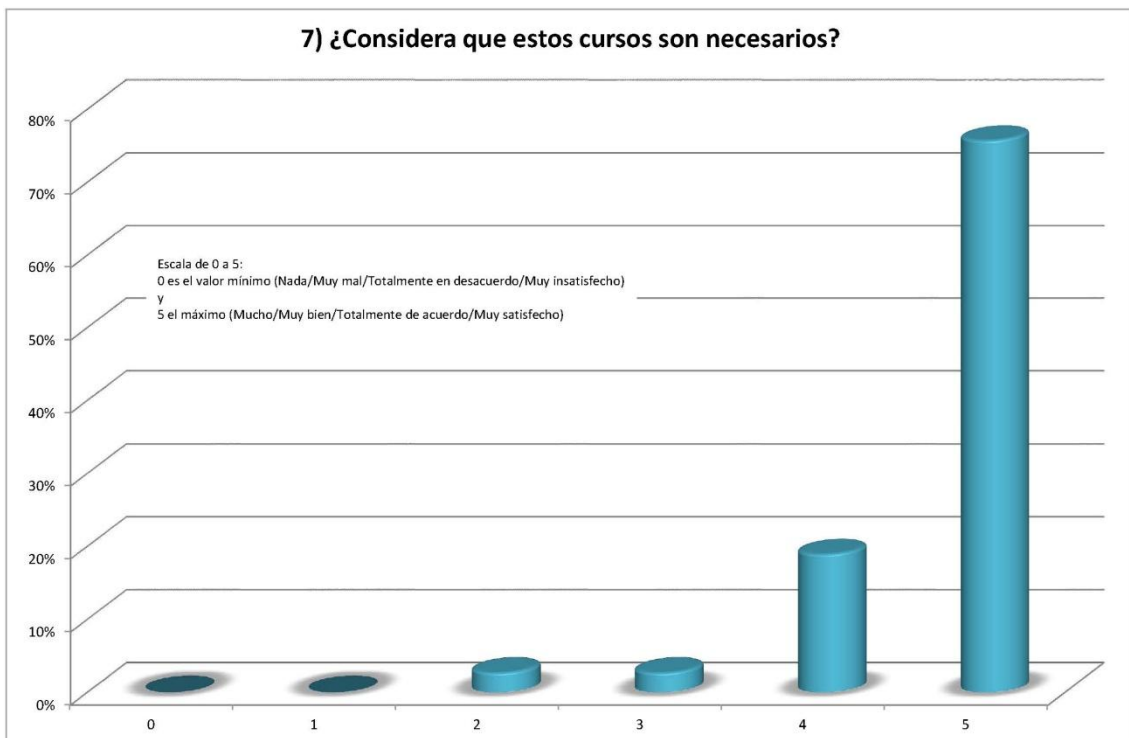
Contamos con dos indicadores para conocer la satisfacción del profesorado que participa en el plan de formación, incluidos en el *Cuestionario de valoración/satisfacción* que se les envía al finalizar cada semestre.

Fuente: Cuestionario valoración/satisfacción PDI

<https://docs.google.com/spreadsheet/viewform?formkey=dGFfMV95b0FCN0IKbTdfZmhPcFJJVHc6MA#gid=0>



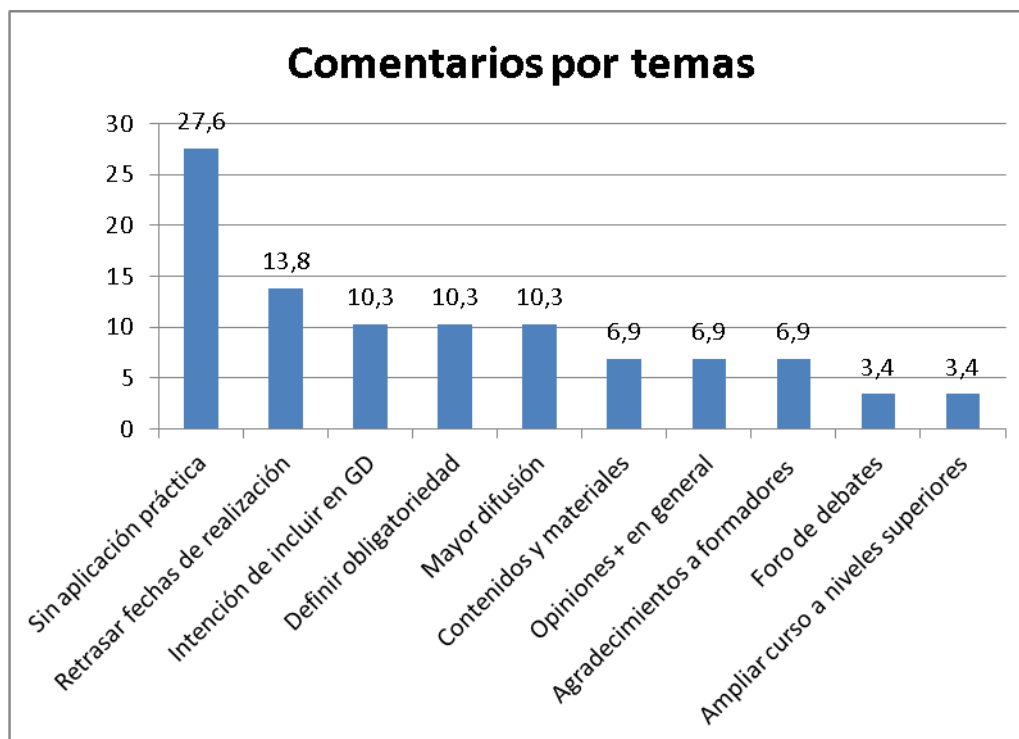
La valoración general sobre el curso de los profesores del primer semestre es muy alta: el 95% se mueve entre los valores máximos de bien y muy bien.



Un 76% considera que este tipo de curso es muy necesario (valor 5).

Este cuestionario cuenta con una pregunta abierta ("Agradecemos cualquier comentario que nos ayude a mejorar el curso", que una vez procesada, nos facilita

la siguiente información: de un total de 37 encuestas de valoración 20 profesores han rellenado el apartado "Comentarios", de los cuales se han extraído 29 opiniones.



El aspecto que ha centrado la mayoría de los comentarios ha sido la **aplicación práctica del curso**. Varios profesores reconocen que no han podido comprobar si los alumnos han asimilado los contenidos porque no les han mandado un trabajo práctico, pero el aspecto positivo es que parecen más mentalizados a plantear estos trabajos de cara al próximo curso.

El segundo aspecto más comentado ha sido la petición de **retrasar la realización del curso** a mediados-finales de noviembre (para los cursos del primer semestre), evitando así los problemas derivados del movimiento de alumnos, matriculaciones tardías, etc.

La tercera posición la ocupan con el mismo número de comentarios estos tres aspectos:

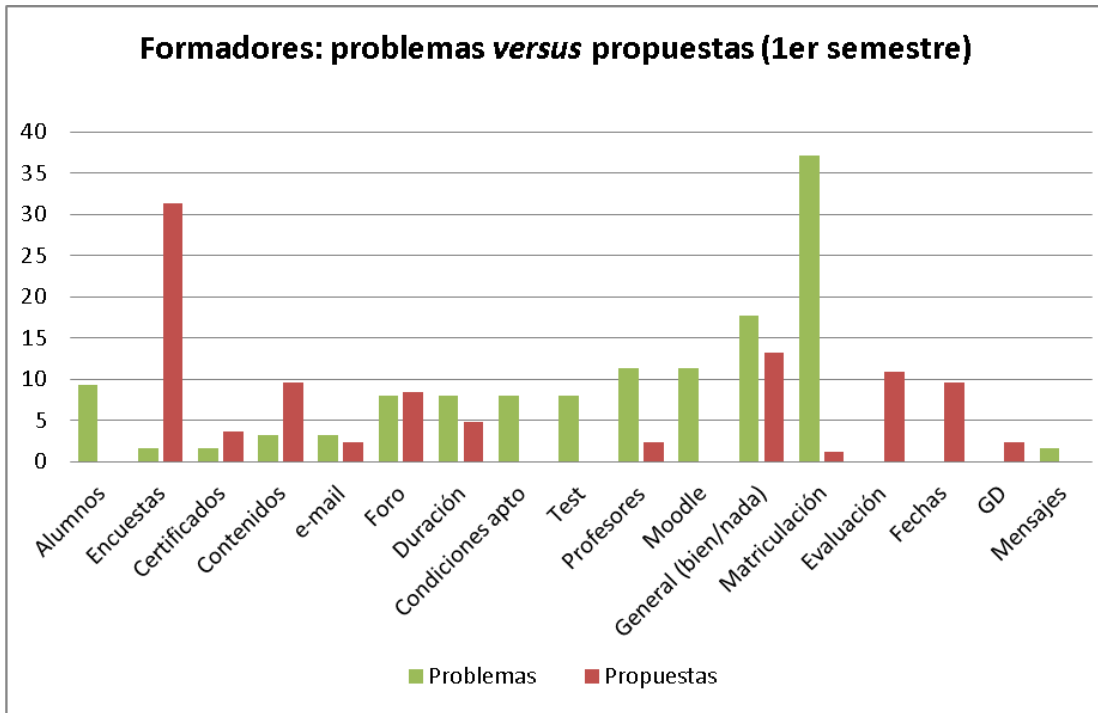
- Intención de incluir el curso en las GD
- Aclarar la obligatoriedad del curso (se demanda que el curso no sea obligatorio y que cada año se incluya en asignaturas diferentes)
- Petición de una mayor difusión del curso entre profesores y alumnos.

Satisfacción de los formadores

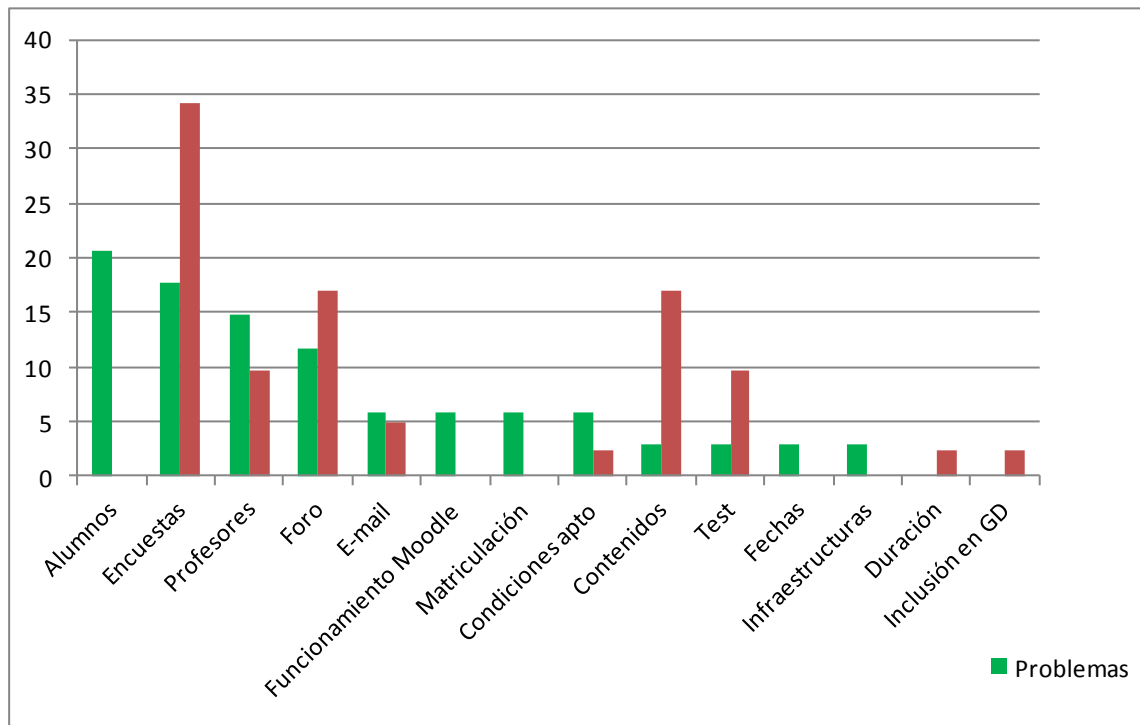
No contamos de momento con una herramienta específica para medir la satisfacción de los formadores (se está diseñando en estos momentos), pero sí contamos con la valoración de la actividad en términos de "problemas detectados"

y propuestas de mejora”, a través de las preguntas del Formulario de recogida de datos que cumplimentan al finalizar cada semestre.

A continuación se muestra gráficamente el resultado de esta valoración:



Formadores: problemas versus propuestas 2º semestre



Ficha-resumen

Resultados Plan de Formación CI (curso académico 2011-2012)

Alcance	
Grados en los que se ha impartido el curso	49 <small>(90,7%)</small>
- Grados en los que se ha impartido el curso en 1º	49
- Grados en los que se ha impartido el curso en 2º	6
Másteres en los que se impartido el curso	1
Grados/Másteres con el curso incorporado a la Guía Docente	18 <small>(33%)</small>
Grados (o sedes) en los que no se imparte el curso	10
Perfil alumnado	
Media edad alumnos de los grados	20,6 años
Sin formación previa en CI	66 %
Participación	
Alumnos matriculados (grado y máster)	6.604
Alumnos grado participantes	5.194
- Alumnos de 1º	4.718
- Alumnos de 2º	476
Alumnos máster participantes	12
Tasa participación	78,8%
Tasa abandono	21,2%
Profesorado implicado	102
Aprovechamiento	
Alumnos aptos	4.425
Alumnos no aptos	2.179
Tasa de éxito	85,9%
Tasa de rendimiento	72,3%
Satisfacción	
Alumnos (como ayuda en su formación académica)	62% <small>(bastante o mucho)</small>
Profesores (con el curso)	95% <small>(alta o muy alta)</small>
La biblioteca	
Bibliotecarios formadores	33
Personal bibliotecario colaborador	12
Aulas virtuales de la biblioteca en el ADD	98